



ΕΛΛΗΝΙΚΗ ΔΗΜΟΚΡΑΤΙΑ
Εθνικόν και Καποδιστριακόν
Πανεπιστήμιον Αθηνών

Πολιτική Οικονομία Ι: Μακροθεωρία και Πολιτική

Ενότητα 5: Ανεργία & Αγορές Εργασίας

Νίκος Κουτσιαράς

σε συνεργασία με τους Κυριάκο Φιλίνη και Σάκη Μανούζα

Σχολή Οικονομικών και Πολιτικών Επιστημών

Τμήμα Πολιτικής Επιστήμης και Δημόσιας Διοίκησης

ΠΗΓΕΣ-ΒΙΒΛΙΟΓΡΑΦΙΑ

Burda, M. - Wyplosz, Ch. (2007) *Ευρωπαϊκή Μακροοικονομική*, Τόμος Α΄, Gutenberg, Αθήνα

Krugman, P. - Wells, R. (2009) *Μακροοικονομική*, Επίκεντρο, Θεσσαλονίκη

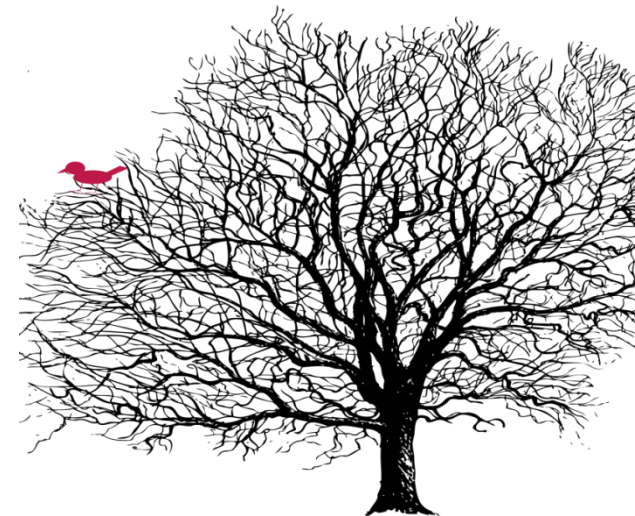
Mankiw, N. G. - Taylor, M. P. (2010) *Αρχές Οικονομικής Θεωρίας*, Τόμος Β΄, Gutenberg, Αθήνα

Samuelson, P. - Nordhaus, W. (2000) *Οικονομική*, Τόμος Β΄, Παπαζήσης, Αθήνα

Stiglitz, J. E. - Walsh, C. E. (2009) *Αρχές της Μακροοικονομικής*, Παπαζήσης, Αθήνα

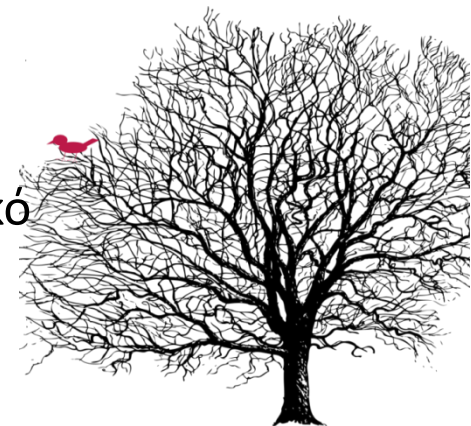


ΑΝΕΡΓΙΑ & ΑΓΟΡΕΣ ΕΡΓΑΣΙΑΣ



Τα βασικά μεγέθη της αγοράς εργασίας

- ✓ **Απασχολούμενοι:** είναι τα άτομα τα οποία στην περίοδο αναφοράς είναι απασχολούμενοι έναντι αμοιβής ή αυτοαπασχολούμενοι.
- ✓ **Άνεργοι:** είναι τα άτομα τα οποία στην περίοδο αναφοράς δεν απασχολούνται, είναι ικανά προς εργασία, πρόθυμα να εργαστούν και αναζητούν εργασία.
- ✓ **Εργατικό δυναμικό:** είναι το άθροισμα των απασχολουμένων και των ανέργων.
- ✓ **Ποσοστό απασχόλησης:** απασχολούμενοι ως ποσοστό του πληθυσμού εργάσιμης ηλικίας (15-64 ετών).
- ✓ **Ποσοστό ανεργίας:** άνεργοι ως ποσοστό του εργατικού δυναμικού.
- ✓ **Ποσοστό συμμετοχής στο εργατικό δυναμικό:** το εργατικό δυναμικό ως ποσοστό του πληθυσμού εργάσιμης ηλικίας (15-64 ετών).



Πίνακας 5.1: Ποσοστά συμμετοχής στο εργατικό δυναμικό (% 15-64 ετών)

	1995	2000	2005	2010	2011	2012	2013
Βέλγιο	62,1	65,2	66,7	67,7	66,7	66,9	67,5
Δανία	79,5	80,0	79,8	79,4	79,3	78,6	78,1
Γερμανία	70,5	71,0	73,8	76,6	77,3	77,2	77,6
Ιρλανδία	61,6	67,5	70,8	69,4	69,2	69,2	69,8
Ελλάδα	60,1	63,9	66,4	67,8	67,3	67,5	67,5
Ισπανία	60,6	65,1	70,0	73,5	73,9	74,3	74,3
Γαλλία	67,6	68,8	69,9	70,5	70,4	70,9	71,1
Ουγγαρία	:	59,9	61,3	62,4	62,7	64,3	65,1
Ολλανδία	69,2	74,9	76,9	78,2	78,4	79,3	79,7
Πορτογαλία	67,4	71,1	73,2	73,7	73,6	73,4	73,0
Σουηδία	77,7	75,3	78,7	79,1	79,9	80,3	81,1
ΗΒ	74,7	75,2	75,4	75,5	75,7	76,3	76,4
ΕΕ-28 (Μ.Ο)	-	-	69,7	70,9	71,1	71,7	71,9
Ευρωζώνη-17 (Μ.Ο)	-	67,5	69,9	71,4	71,5	72,0	72,2

Πηγή: Eurostat



Πίνακας 5.2: Ποσοστά απασχόλησης (% πληθυσμού ηλικίας 15-64 ετών)

	1995	2000	2005	2010	2011	2012	2013
Βέλγιο	56,3	60,9	61,1	62,0	61,9	61,8	61,8
Δανία	73,9	76,4	75,9	73,3	73,1	72,6	72,5
Γερμανία	64,7	65,3	65,5	71,1	72,7	73,0	73,5
Ιρλανδία	54,1	64,5	67,6	59,6	58,9	58,8	60,5
Ελλάδα	54,5	56,6	59,6	59,1	55,1	50,8	48,8
Ισπανία	46,8	56,1	63,6	58,8	58,0	55,8	54,8
Γαλλία	59,6	61,7	63,7	63,9	63,9	63,9	64,1
Ουγγαρία	-	55,9	56,9	55,4	55,8	57,2	58,4
Ολλανδία	64,2	72,9	73,2	74,7	74,9	75,1	74,3
Πορτογαλία	62,5	68,2	67,3	65,3	63,8	61,4	60,6
Σουηδία	70,7	71,1	72,5	72,1	73,6	73,8	74,4
ΗΒ	68,1	71,0	71,7	69,5	69,5	70,1	70,5
ΕΕ-28 (Μ.Ο)	-	-	63,4	64,0	64,1	64,1	64,1
Ευρωζώνη-17 (Μ.Ο)	-	61,2	63,6	64,2	64,2	63,8	63,5

Πηγή: Eurostat



Πίνακας 5.3: Ποσοστά ανεργίας (% εργατικού δυναμικού)

	1995	2000	2005	2010	2011	2012	2013
Βέλγιο	9,7	6,9	8,5	8,3	7,2	7,6	8,4
Δανία	6,7	4,3	4,8	7,5	7,6	7,5	7,0
Γερμανία	4,8	8,3	8,0	11,3	5,9	5,5	5,3
Ιρλανδία	12,3	4,2	4,4	13,9	14,7	14,7	13,1
Ελλάδα	9,2	11,2	10,0	12,7	17,9	24,5	27,5
Ισπανία	20,7	11,9	9,2	19,9	21,4	24,8	26,1
Γαλλία	12,0	9,5	8,9	9,3	9,2	9,8	10,3
Ουγγαρία	10,1	6,3	7,2	11,2	10,9	10,9	10,2
Ολλανδία	7,1	3,1	5,3	4,5	4,4	5,3	6,7
Πορτογαλία	7,2	4,5	8,5	12,0	12,9	15,8	16,4
Σουηδία	8,8	5,6	7,7	8,6	7,8	8,0	8,0
ΗΒ	8,5	5,4	4,8	7,8	8,0	7,9	7,5
ΕΕ-28 (Μ.Ο)	10,2 (1996)	9,0	9,0	9,6	9,6	10,4	10,8
Ευρωζώνη-19 (Μ.Ο)	11,0	9,0	9,1	10,2	10,1	11,3	11,9

Πηγή: European Commission

Πίνακας 5.4: Ποσοστά μακροχρόνιας ανεργίας (% συνολικής ανεργίας)

	1995	2000	2005	2010	2011	2012	2013
Βέλγιο	62,4	56,3	51,7	48,8	48,3	44,7	46,1
Δανία	28,1	20,0	23,4	20,2	24,4	28,0	25,5
Γερμανία	48,7	51,5	53,0	47,3	47,9	45,4	44,7
Ιρλανδία	61,4	38,2	33,4	49,1	59,3	61,7	60,6
Ελλάδα	51,2	56,7	51,9	44,6	49,3	59,1	67,1
Ισπανία	54,7	42,4	24,4	36,6	41,6	44,4	49,7
Γαλλία	40,3	39,7	41,1	40,2	41,5	40,4	40,4
Ουγγαρία	:	47,8	45,0	49,3	47,9	45,0	48,6
Ολλανδία	46,8	:	40,2	27,6	33,5	34,0	36,1
Πορτογαλία	:	44,7	57,7	31,1	37,2	40,3	42,5
Σουηδία	50,9	43,9	48,3	52,2	48,4	48,8	56,4
ΗΒ	37,0	24,6	25,8	24,0	22,2	21,4	20,7
ΕΕ-28 (Μ.Ο)	-	-	46,3	40,1	43,1	44,6	47,4
Ευρωζώνη-19 (Μ.Ο)	-	48,7	45,3	42,5	45,4	46,5	49,8

Πηγή: Eurostat

«Εμφύλιος» στα ισπανικά χωράφια

Ο Χοσέ Μαρία Γκόμεζ Χιμένεζ νόμιζε ότι είχαν τελειώσει οι μέρες του μόχθου στην ύπαιθρο της Ανδαλουσίας.

Ο 29χρονος Γκόμεζ κέρδιζε περίπου 1.900 δολάρια το μήνα, βάζοντας τοίχους και δουλεύοντας μάγειρας τα σαββατοκύριακα, σε αυτήν την ευημερούσα πόλη της φράουλας. Αγόρασε διαμέρισμα, πήγαινε συχνά σε πάρτυ μετά τη δουλειά και ντυνόταν επώνυμα. Πριν από ένα χρόνο, ο κ. Γκόμεζ έχασε τη δουλειά του στον κατασκευαστικό τομέα. Τώρα μαζεύει φράουλες για 1.000 δολάρια το μήνα, σε μια φάρμα έξω από τη Λέπε στην ανδαλουσιανή επαρχία της Χουέλβα.

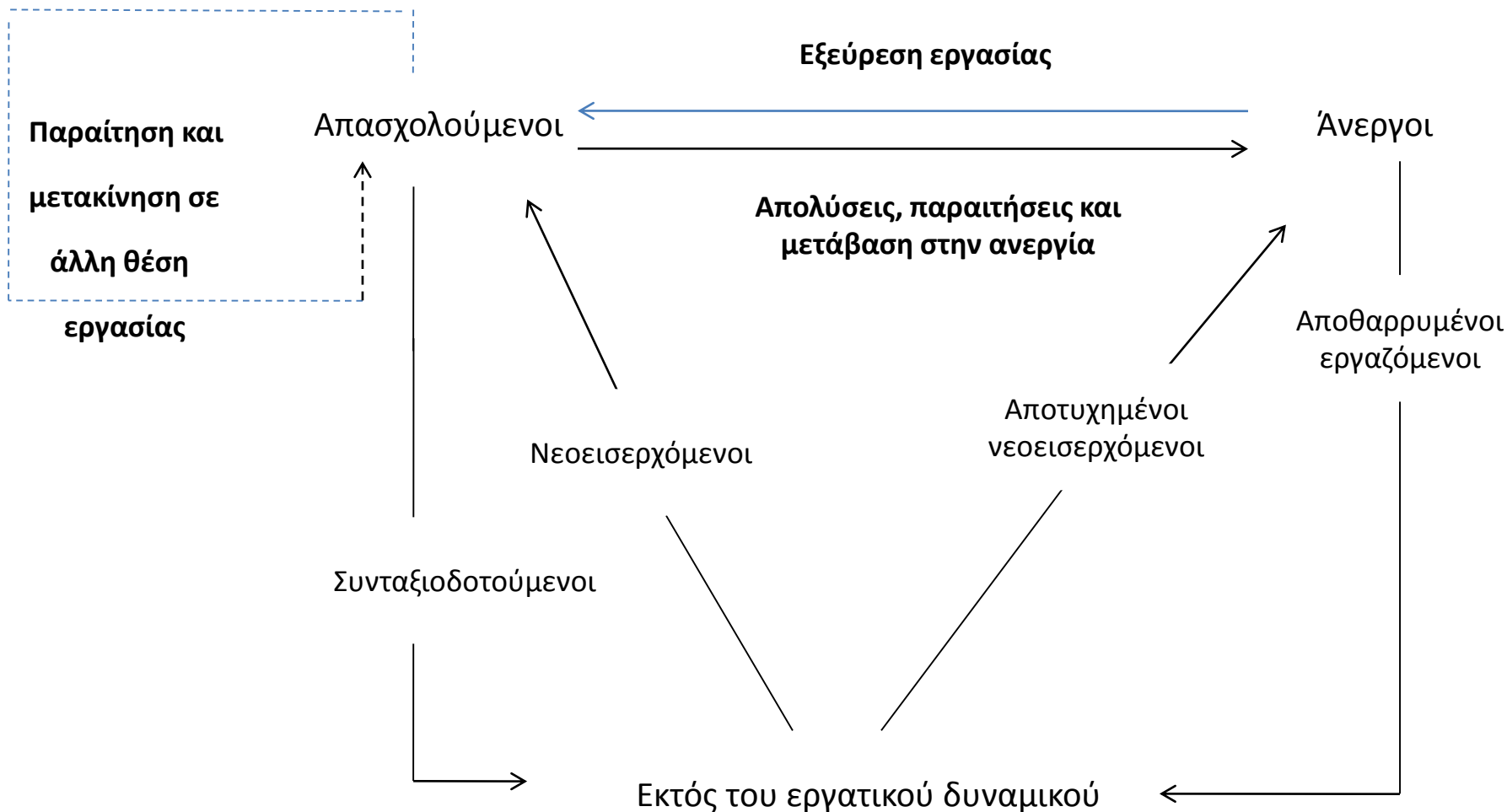
Καθώς εξαφανίζονται δουλειές στην Ανδαλουσία, οι εργάτες όπως ο κύριος Γκόμεζ επιστρέφουν στα χωράφια που εγκατέλειψαν για τις οικοδομές, τα ξενοδοχεία και τα καταστήματα, κατά τη διάρκεια της πρόσφατης δεκαετούς οικονομικής ανάπτυξης στην Ισπανία. Σήμερα ανταγωνίζονται με τους μετανάστες που τους αντικατέστησαν και πολλοί φοβούνται ότι η δυσαρέσκεια που πυροδοτείται μπορεί σύντομα να εκραγεί.

Με την αύξηση της ανεργίας, μια περιοχή που απορροφούσε επιτυχώς εποχικούς εργάτες όταν περίσσευαν οι δουλειές έχει γίνει παράδειγμα κλιμακούμενης προστριβής μεταξύ ντόπιων και ξένων εργατών, συνδικάτων και αγροτών. Το ποσοστό ανεργίας στην Ανδαλουσία έφτασε το 22% στο τέλος του περασμένου χρόνου, πολύ πάνω από το 14% σε εθνικό επίπεδο και 3 φορές μεγαλύτερο από τον ευρωπαϊκό μέσο όρο.

THE NEW YORK TIMES, 15/03/2009



Διάγραμμα 5.1: Ο χάρτης των ροών εργασίας



Αγορά εργασίας και προϊόν

Η συμμετοχή στο εργατικό δυναμικό επηρεάζει το δυνητικό προϊόν μιας οικονομίας, καθώς όσο μεγαλύτερος ο αριθμός των δυνητικά εργαζομένων, τόσο υψηλότερο και το δυνητικά παραγόμενο προϊόν, ενώ ο αριθμός των ανέργων και των απασχολούμενων επηρεάζει, κυρίως, το πραγματοποιούμενο προϊόν και κατ' επέκταση το παραγωγικό κενό.

Πολιτικές αύξησης της συμμετοχής στο εργατικό δυναμικό μπορεί να αποσκοπούν...:

- ✓ ...στη βελτίωση της οικονομικής αποδοτικότητας της εργασίας, μέσω των συστημάτων φορολόγησης και επιδομάτων. *Όσο υψηλότερη η καθαρή αμοιβή της εργασίας, τόσο εντονότερα τα κίνητρα του πληθυσμού για αναζήτηση εργασίας.*
- ✓ ...στον συνδυασμό του οικογενειακού βίου με την εργασία, όπως είναι οι δομές και οι άδειες φροντίδας προστατευόμενων μελών (παιδιά, ηλικιωμένοι).
- ✓ ...στον συνδυασμό της εκπαίδευσης με την εργασία, όπως είναι οι εκπαιδευτικές άδειες και οι ευέλικτες μορφές εργασίας.
- ✓ ...στην ανανέωση του εργατικού δυναμικού, μέσω της αντιμετώπισης του προβλήματος γήρανσης του πληθυσμού.
- ✓ ...στη διευκόλυνση της διαδικασίας εύρεσης εργασίας, που θα απομακρύνει τον κίνδυνο αποθάρρυνσης του πληθυσμού ως προς την αναζήτηση εργασίας
- ✓ ...στην επιμήκυνση του εργασιακού βίου, μέσω της αύξησης των ηλικιακών ορίων συνταξιοδότησης.



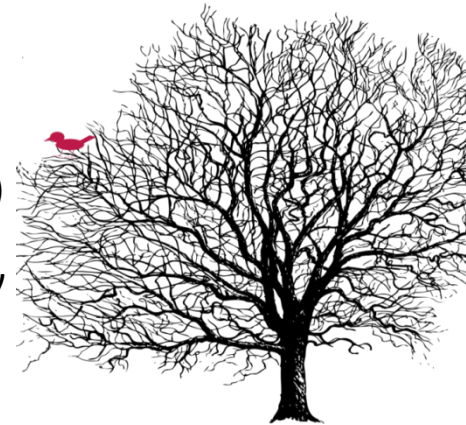
Προσφορά εργασίας

Κάθε άτομο μπορεί να καταναίμει το χρόνο του μεταξύ εργασίας και σχόλης. Η σχέση μεταξύ εργασίας και σχόλης είναι ανταλλακτική, καθώς όσο περισσότερο εργάζεται ένα άτομο τόσο λιγότερος ελεύθερος χρόνος του απομένει και το αντίστροφο.

Επίσης, όσο περισσότερο εργάζεται ένα άτομο τόσο μεγαλύτερο εισόδημα διαθέτει προς κατανάλωση και τόσο λιγότερος ελεύθερος χρόνος του απομένει.

Η τιμή μιας ώρας σχόλης είναι το **κόστος ευκαιρίας** της, δηλαδή το εισόδημα που θα αποκτούσε ένα άτομο αν διέθετε αυτήν την ώρα σχόλης για εργασία. Το κόστος ευκαιρίας της σχόλης είναι ο πραγματικός μισθός (W/P), δηλαδή ο ονομαστικός μισθός (W) προς το επίπεδο των τιμών (P).

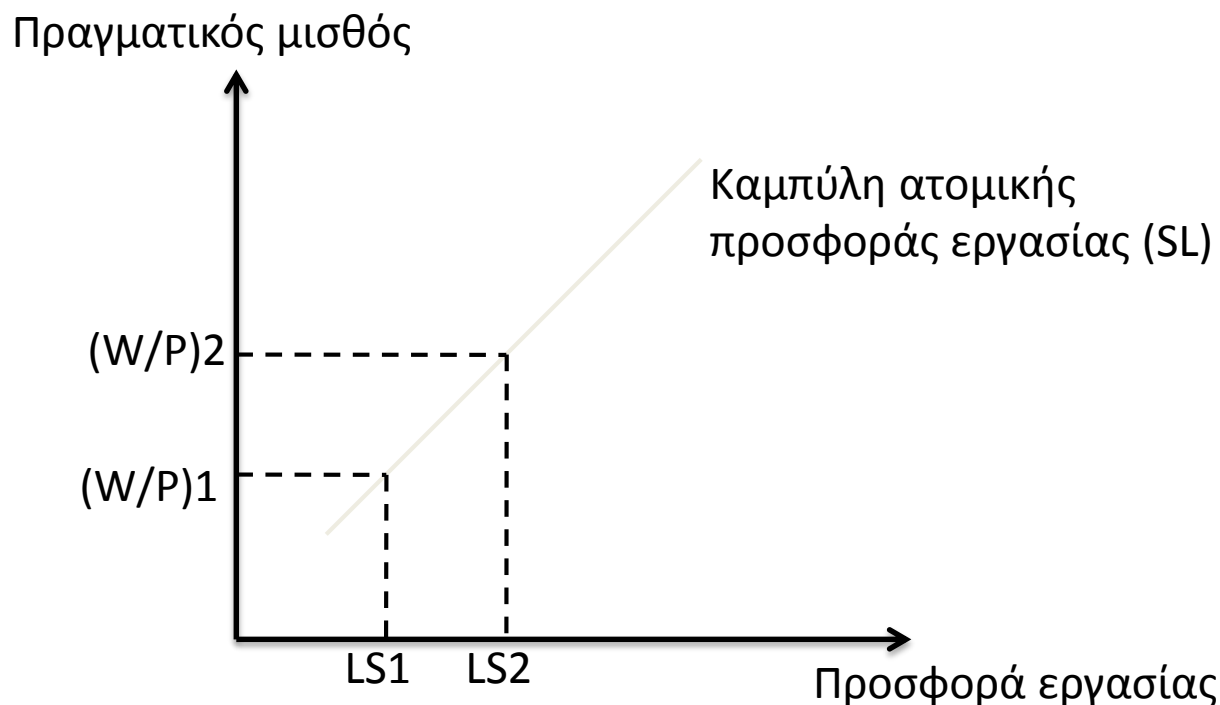
Μια αύξηση του πραγματικού μισθού (η οποία μπορεί να προέλθει από την αύξηση του ονομαστικού ή/και τη μείωση του επιπέδου των τιμών) επηρεάζει την κατανομή του χρόνου μεταξύ εργασίας και σχόλης, ως εξής: α) αυξάνει το κόστος ευκαιρίας της σχόλης και κατ' επέκταση την προσφορά εργασίας (**αποτέλεσμα υποκατάστασης**) και β) αυξάνει το εισόδημα από την εργασία, κατ' επέκταση την κατανάλωση και το διαθέσιμο χρόνο για σχόλη (**αποτέλεσμα εισοδήματος**).



Διάγραμμα 5.2: Καμπύλη ατομικής προσφοράς εργασίας

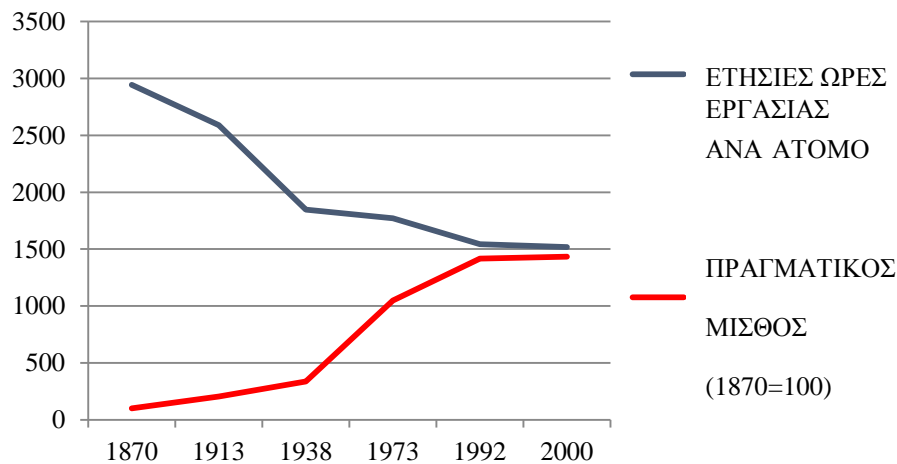
Η προσφερόμενη ποσότητα εργασίας είναι θετική συνάρτηση του πραγματικού μισθού, καθώς το **αποτέλεσμα υποκατάστασης** υπερτερεί του **εισοδηματικού αποτελέσματος**.

Όταν αυξάνεται ο πραγματικός μισθός (από $(W/P)1$ σε $(W/P)2$), αυξάνεται η προσφερόμενη ποσότητα εργασίας (από $LS1$ σε $LS2$).

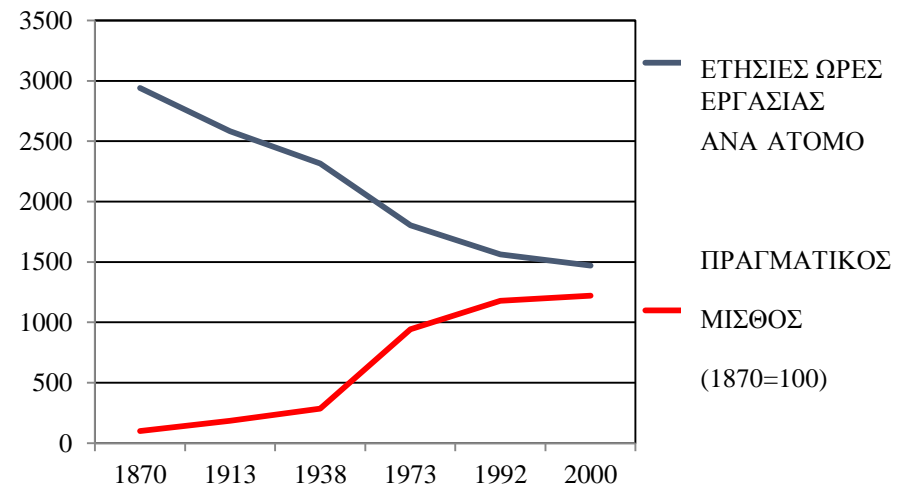


Διάγραμμα 5.3: Ετήσιος αριθμός ωρών εργασίας και μέσοι μισθοί (1870-2000)

ΓΑΛΛΙΑ



ΓΕΡΜΑΝΙΑ

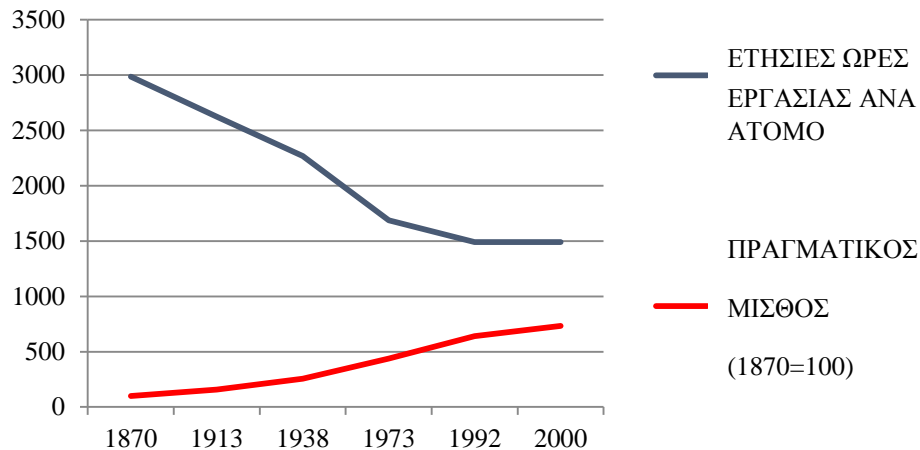


ΠΗΓΗ: Burda, M. - Wyplosz, Ch. (2007) *Ευρωπαϊκή Μακροοικονομική*, Τόμος Α', Gutenberg, Αθήνα

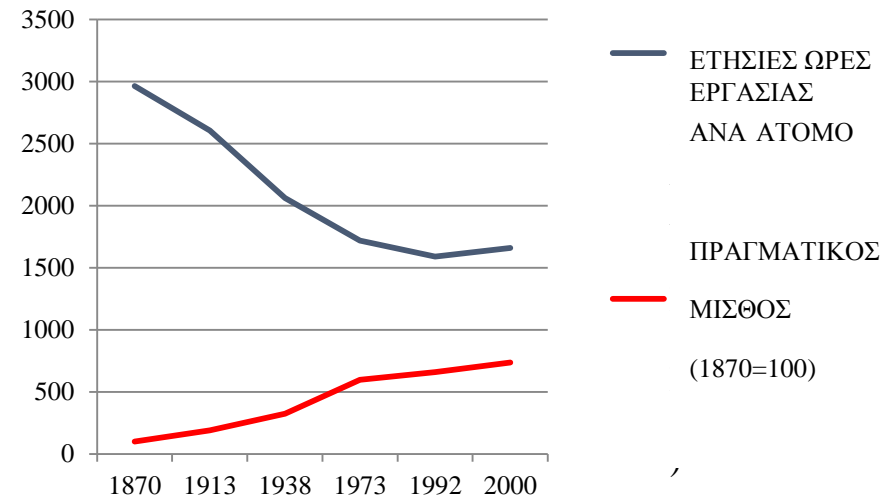


Διάγραμμα 5.3: Ετήσιος αριθμός ωρών εργασίας και μέσοι μισθοί (1870-2000)

Η. Β



Η.Π.Α.



ΠΗΓΗ: Burda, M. - Wyplosz, Ch. (2007) *Ευρωπαϊκή Μακροοικονομική*, Τόμος Α', Gutenberg, Αθήνα

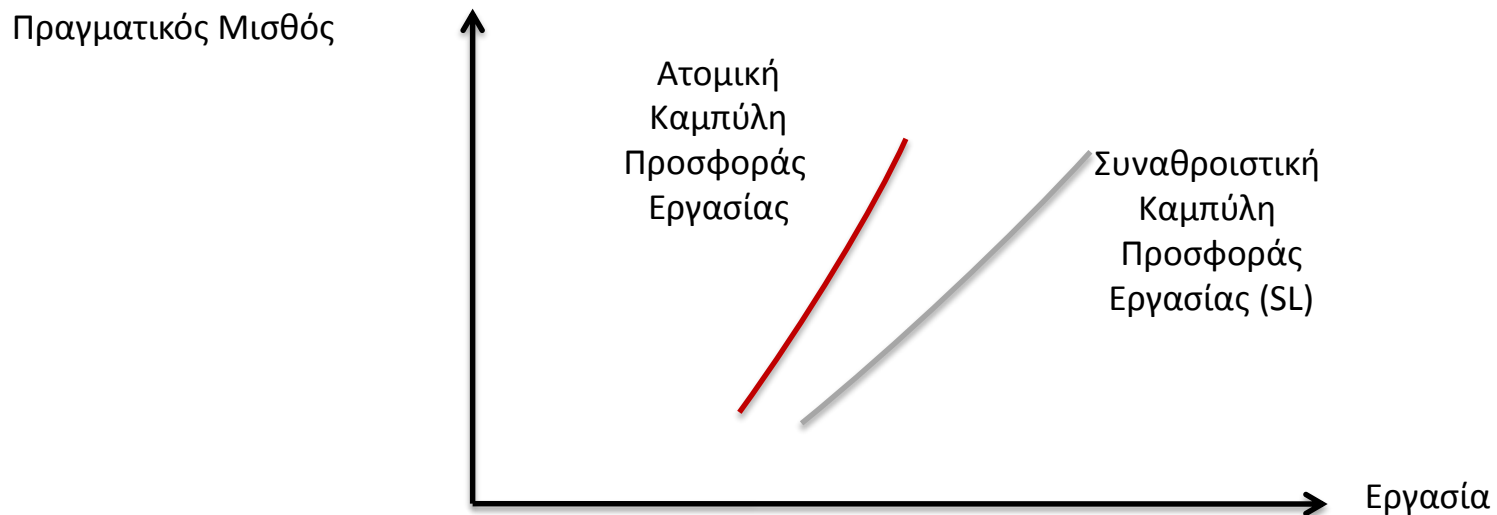


Διάγραμμα 5.4: Η συναθροιστική καμπύλη προσφοράς εργασίας

Η συναθροιστική καμπύλη προσφοράς εργασίας είναι το (οριζόντιο) άθροισμα των ατομικών καμπυλών προσφοράς εργασίας.

Τα άτομα δεν μπορούν να μεταβάλλουν τις ώρες εργασίας που προσφέρουν ανάλογα με το μισθό, καθώς ο χρόνος απασχόλησης ορίζεται από τις συμβάσεις εργασίας. Συνεπώς, καλούνται να επιλέξουν αν θα εργασθούν ή όχι, για κάθε συνδυασμό μισθού και ωρών εργασίας, όπως αυτά ορίζονται από το θεσμικό πλαίσιο που διέπει τη λειτουργία της αγοράς αυτής.

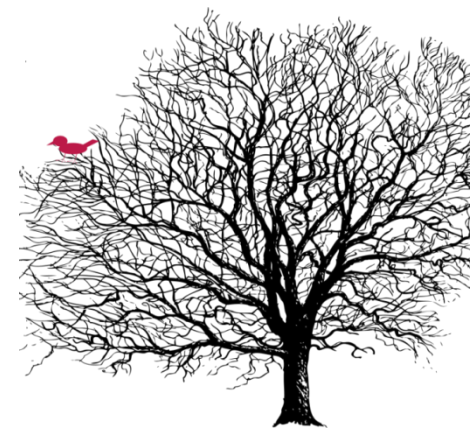
Η συναθροιστική καμπύλη προσφοράς εργασίας δείχνει για κάθε επίπεδο πραγματικού μισθού την ποσότητα εργασίας, που προσφέρεται σε μια οικονομία. Όσο υψηλότερος ο πραγματικός μισθός, τόσο περισσότερα άτομα αποφασίζουν να εισέλθουν στο εργατικό δυναμικό. Αντίθετα, όταν ο πραγματικός μισθός είναι χαμηλός, ορισμένα άτομα προτιμούν να μην προσφέρουν εργασία.



Η ζήτηση εργασίας

Ας υποθέσουμε ότι οι επιχειρήσεις χρησιμοποιούν μόνο κεφάλαιο και εργασία προκειμένου να παράγουν προϊόντα και υπηρεσίες. Αν η ποσότητα κεφαλαίου είναι σταθερή, η επιχείρηση προκειμένου να παράγει περισσότερο προϊόν θα πρέπει να αυξήσει την ποσότητα εργασίας που χρησιμοποιεί. Το επιπλέον προϊόν που θα παραχθεί από τη χρησιμοποίηση μιας επιπλέον μονάδας εργασίας είναι το οριακό προϊόν της εργασίας (MPL), το οποίο είναι φθίνον με δεδομένη την ποσότητα του κεφαλαίου.

Μια αντιπροσωπευτική επιχείρηση θα επιλέξει την ποσότητα εργασίας που θα χρησιμοποιήσει σύμφωνα με τη συνθήκη μεγιστοποίησης των κερδών της. Το κόστος μιας πρόσθετης μονάδας εργασίας είναι ο μισθός (W). Τα έσοδα της επιχείρησης από την απασχόληση μιας επιπλέον μονάδας εργασίας θα αυξηθούν κατά την αξία του πρόσθετου προϊόντος που θα παραχθεί. Δηλαδή, τα έσοδά της θα αυξηθούν κατά το οριακό προϊόν της εργασίας (MPL) επί την τιμή του προϊόντος (P).



Η ζήτηση εργασίας

Αν η αξία του επιπλέον προϊόντος που θα παραχθεί από την αύξηση της εργασίας κατά μία μονάδα είναι μικρότερη από το κόστος της ($MPL * P < W \rightarrow MPL < W/P$), τότε η πρόσληψη μιας επιπλέον μονάδας εργασίας θα μειώσει τα κέρδη της επιχείρησης.

Αντίθετα, αν η αξία του επιπλέον προϊόντος που θα παραχθεί από την αύξηση της εργασίας κατά μία μονάδα είναι μεγαλύτερη από το κόστος της ($MPL * P > W \rightarrow MPL > W/P$), τότε η πρόσληψη μιας επιπλέον μονάδας εργασίας θα αυξήσει τα κέρδη της επιχείρησης.

Συνεπώς, η επιχείρηση μεγιστοποιεί τα κέρδη της όταν η αξία του οριακού προϊόντος της τελευταίας μονάδας εργασίας είναι ίση με το κόστος παραγωγής του, δηλαδή:

$$P * MPL = W \rightarrow MPL = W/P$$

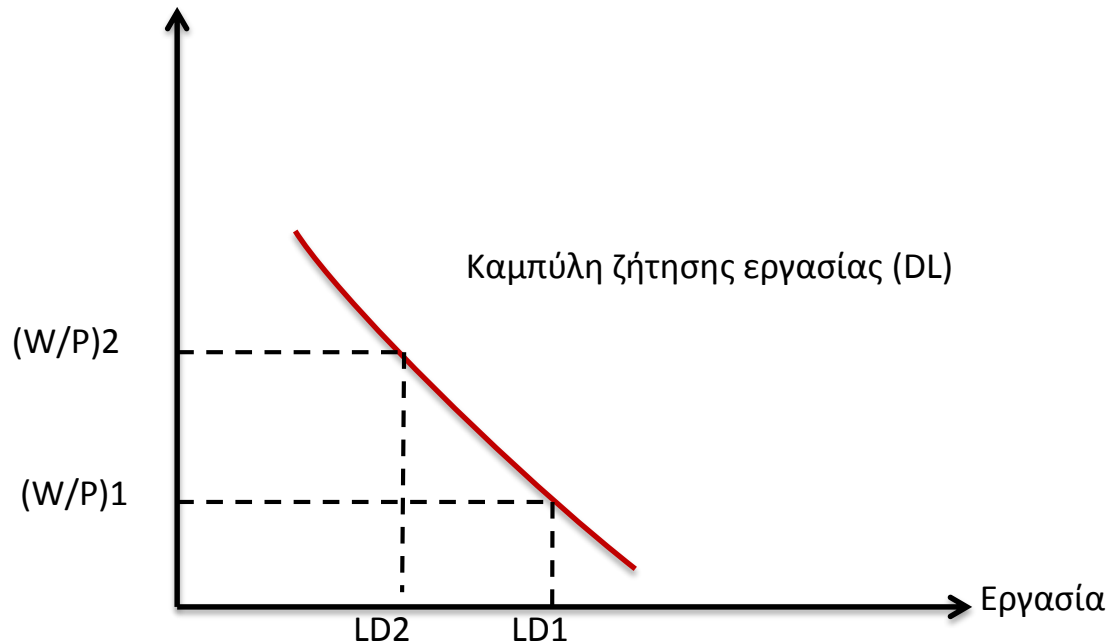
Όσο υψηλότερος ο πραγματικός μισθός (W/P) τόσο μεγαλύτερο θα πρέπει να είναι το οριακό προϊόν της εργασίας (MPL) προκειμένου η επιχείρηση να προσλάβει έναν επιπλέον εργαζόμενο. Το οριακό προϊόν της εργασίας είναι υψηλότερο όσο μικρότερη ποσότητα εργασίας χρησιμοποιεί μια επιχείρηση, δεδομένης της ποσότητας του κεφαλαίου.



Διάγραμμα 5.5: Η καμπύλη ζήτησης εργασίας

Η ζητούμενη ποσότητα εργασίας είναι αρνητική συνάρτηση του πραγματικού μισθού. Δηλαδή, όταν αυξάνεται ο πραγματικός μισθός (από $(W/P)1$ σε $(W/P)2$) μειώνεται η ζητούμενη ποσότητα εργασίας (από $LD1$ σε $LD2$).

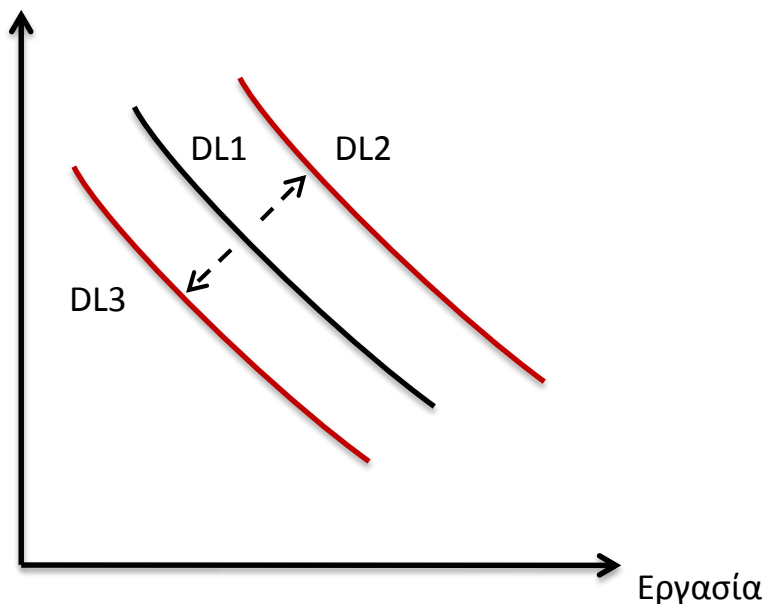
Πραγματικός μισθός (W/P)



Διάγραμμα 5.6: Μετατοπίσεις της καμπύλης ζήτησης εργασίας

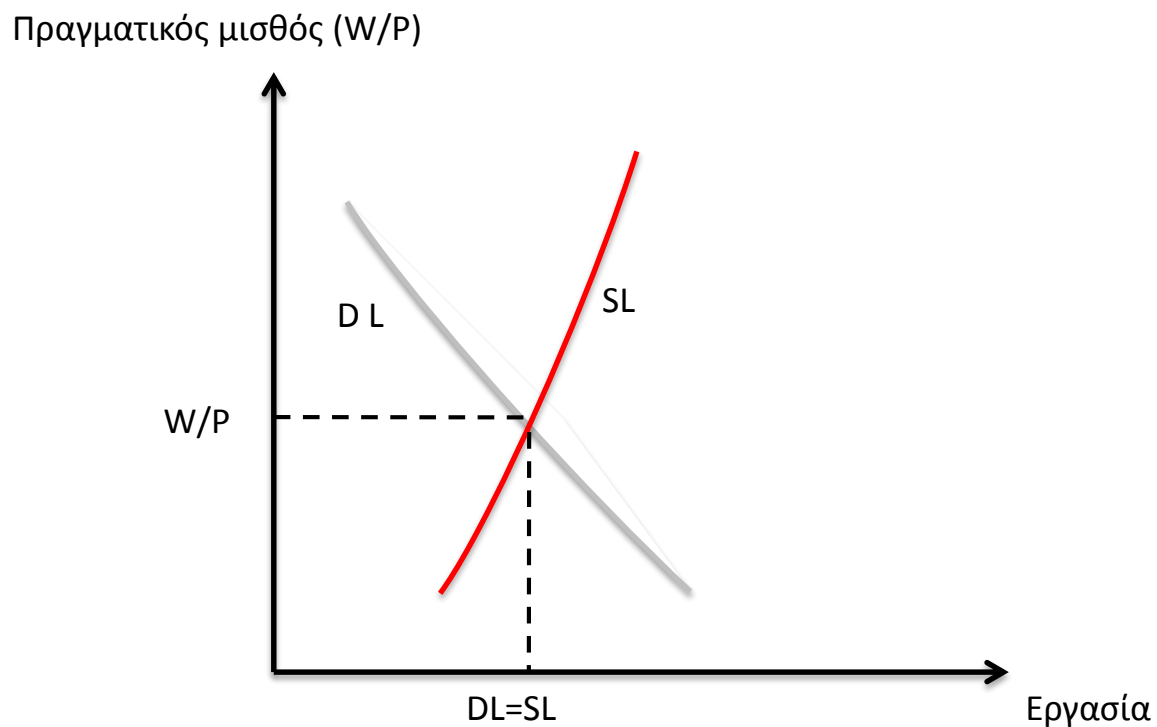
Η καμπύλη ζήτησης εργασίας μετατοπίζεται προς τα έξω και δεξιά (από τη θέση DL1 στη θέση DL2) αν αυξηθεί η ποσότητα του κεφαλαίου ή βελτιωθεί η τεχνολογία. Έτσι, για κάθε επίπεδο εργασίας παράγεται περισσότερο προϊόν, αυξάνεται το οριακό προϊόν της εργασίας (MPL) και η καμπύλη ζήτησης εργασίας μετατοπίζεται προς τα έξω και δεξιά. Αντίθετα, μια μείωση του αποθέματος κεφαλαίου θα περιορίσει το οριακό προϊόν της εργασίας και θα μετατοπίσει την καμπύλη ζήτησής της προς τα μέσα και αριστερά (από τη θέση DL1 στη θέση DL3).

Πραγματικός μισθός (W/P)



Διάγραμμα 5.7: Ισορροπία στην αγορά εργασίας

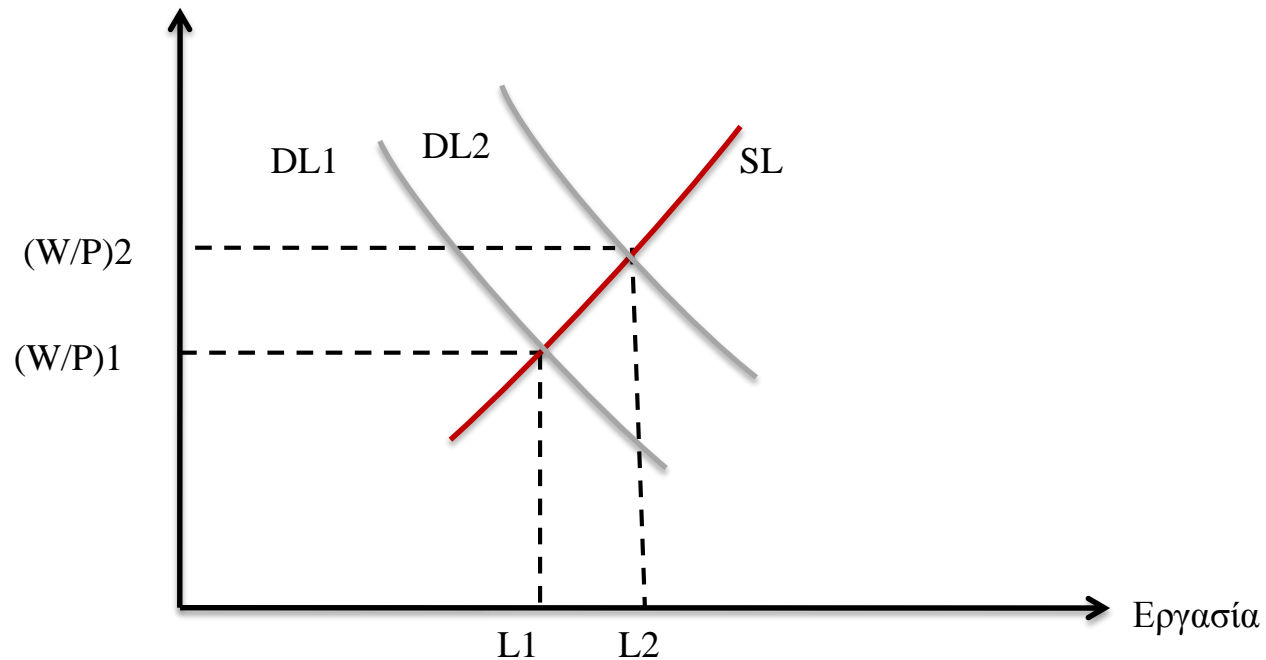
Η αγορά εργασίας βρίσκεται σε ισορροπία όταν σε ένα επίπεδο πραγματικού μισθού W/P η ζητούμενη ποσότητα εργασίας ισούται με την προσφερόμενη.



Διάγραμμα 5.8: Μετατόπιση της καμπύλης ζήτησης εργασίας

Όταν αυξάνεται η ποσότητα κεφαλαίου ή βελτιώνεται η τεχνολογία παραγωγής η καμπύλη ζήτησης εργασίας μετατοπίζεται προς τα πάνω και δεξιά (από τη θέση DL1 στη θέση DL2), αυξάνεται ο πραγματικός μισθός (από $(W/P)1$ σε $(W/P)2$) και αυξάνεται, επίσης, η απασχόληση (από $L1$ σε $L2$).

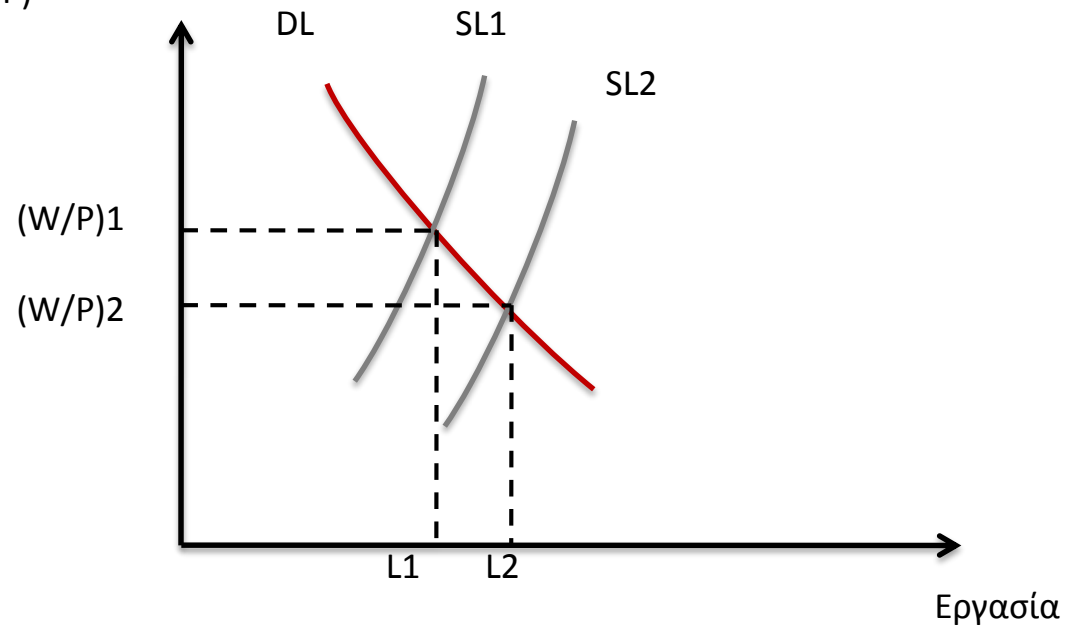
Πραγματικός μισθός (W/P)



Διάγραμμα 5.9: Μετατόπιση της καμπύλης προσφοράς εργασίας

Όταν αυξάνεται η προσφορά εργασίας, εξαιτίας μιας αύξησης του εργατικού δυναμικού, η καμπύλη προσφοράς εργασίας μετατοπίζεται προς τα έξω και δεξιά (από τη θέση SL1 στη θέση SL2) μειώνεται ο πραγματικός μισθός (από $(W/P)_1$ σε $(W/P)_2$) και αυξάνεται η απασχόληση (από L1 σε L2).

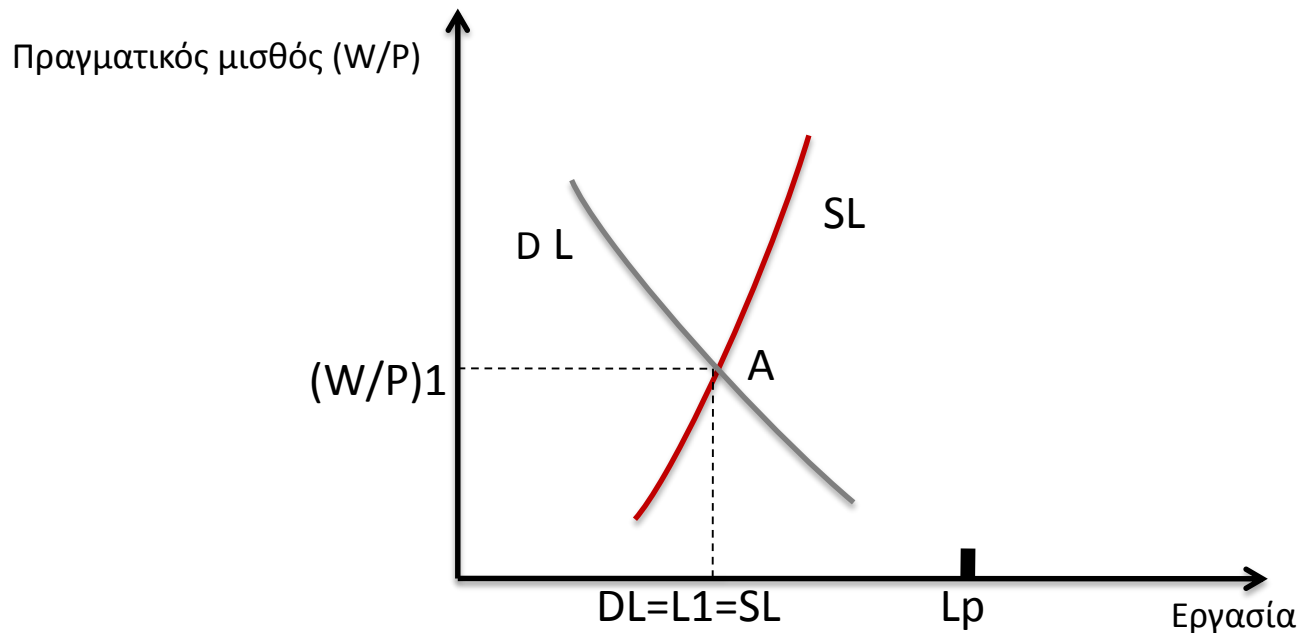
Πραγματικός μισθός (W/P)



Διάγραμμα 5.10: Ισορροπία στην αγορά εργασίας και ανεργία

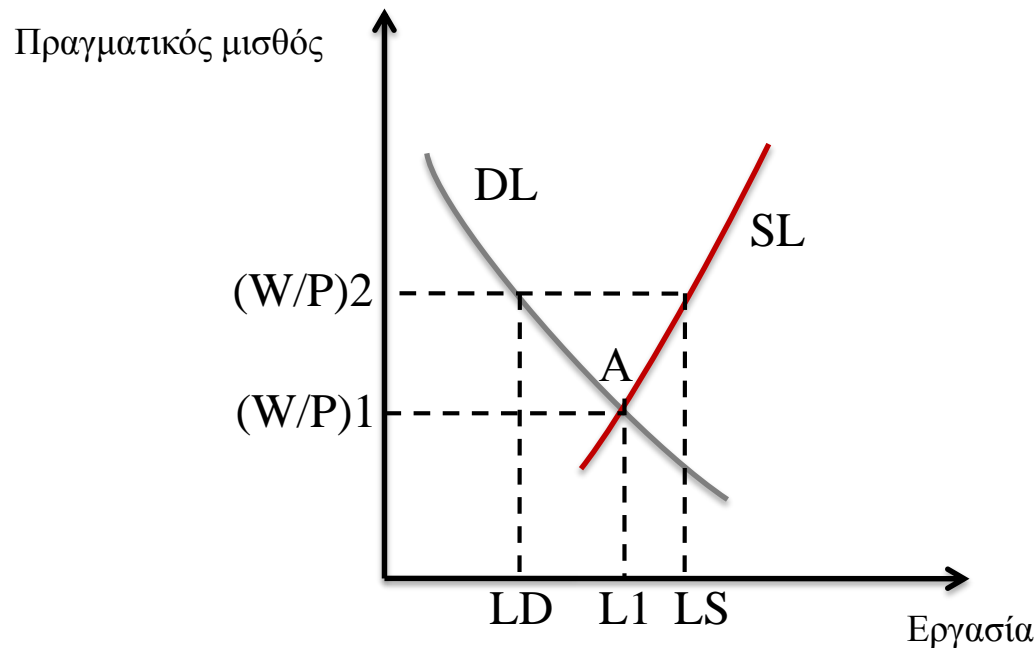
Όταν η αγορά εργασίας βρίσκεται σε ισορροπία (σημείο A), στο επίπεδο πραγματικού μισθού $(W/P)_1$ η ζητούμενη ποσότητα εργασίας (DL) ισούται με την προσφερόμενη (LS).

Όμως, η ισορροπία της αγοράς εργασίας δεν συνεπάγεται την απουσία ανεργίας. Αν η **δυναμική προσφορά εργασίας** είναι L_p τότε οι άνεργοι της οικονομίας είναι $L_p - L_1$. Ο μισθός ισορροπίας $(W/P)_1$ είναι αρκετά χαμηλός, με αποτέλεσμα ένας αριθμός ατόμων ($L_p - L_1$) να μην επιθυμεί να εργαστεί (**εκούσια ανεργία**). Στο σημείο A όλοι όσοι προσφέρουν εργασία με μισθό $(W/P)_1$ εργάζονται.



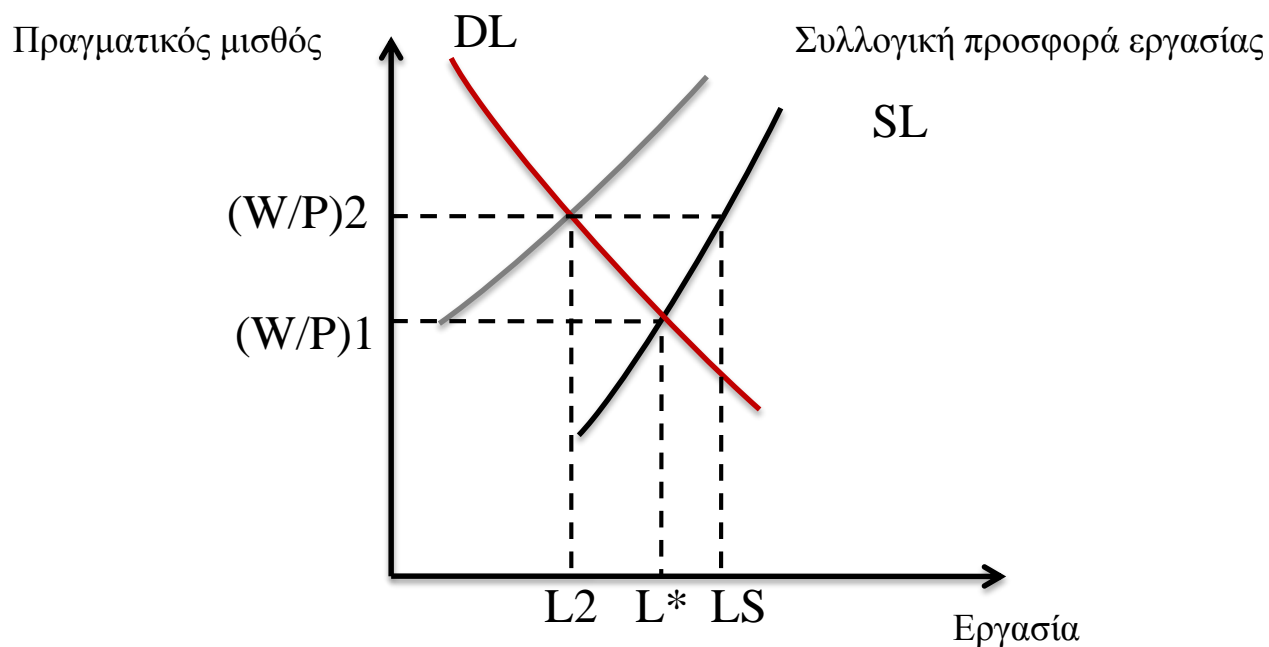
Διάγραμμα 5.11: Ακούσια ανεργία

Όταν η αγορά εργασίας είναι σε ισορροπία (σημείο A), σε ένα επίπεδο πραγματικού μισθού $(W/P)_1$ η ζητούμενη ποσότητα εργασίας είναι ίση με την προσφερόμενη. Όμως, υπάρχουν θεσμοί που διέπουν τη λειτουργία της αγοράς εργασίας, οι οποίοι εμποδίζουν τη μείωση του πραγματικού μισθού κάτω από ένα επίπεδο $(W/P)_2$. Σε αυτό το επίπεδο μισθού η προσφερόμενη ποσότητα εργασίας (LS) είναι μεγαλύτερη από τη ζητούμενη (LD), με αποτέλεσμα ένας αριθμός συμμετεχόντων στο εργατικό δυναμικό (LS-LD) να μην βρίσκει θέση εργασίας (ακούσια ανεργία).



Διάγραμμα 5.12: Παράγοντες ακαμψίας των πραγματικών μισθών - τα εργατικά συνδικάτα

Η προς τα κάτω ακαμψία των πραγματικών μισθών προκαλείται από την ύπαρξη εργατικών συνδικάτων, τα οποία είναι ενώσεις εργαζομένων που στόχο έχουν την προάσπιση των συμφερόντων τους σε πολλούς τομείς, ιδίως στον μισθολογικό. Τα εργατικά συνδικάτα, πολλές φορές, πιέζουν για αύξηση των πραγματικών μισθών, αδιαφορώντας για τις επιπτώσεις της στην ανεργία. Εξαιτίας της δράσης των εργατικών συνδικάτων κάθε ποσότητα εργασίας προσφέρεται σε υψηλότερο επίπεδο πραγματικού μισθού. Έτσι, μπορεί να προκύψει μια νέα καμπύλη προσφοράς, η καμπύλη συλλογικής προσφοράς εργασίας, η οποία βρίσκεται πάνω και αριστερά από τη συναθροιστική καμπύλη προσφοράς εργασίας. Ο μισθός ισορροπίας $(W/P)_2$ προκύπτει από την τομή των καμπυλών ζήτησης εργασίας και συλλογικής προσφοράς, ενώ η ακούσια ανεργία ανέρχεται σε $LS-L_2$.



Πίνακας 5.5: Η συμμετοχή των εργαζομένων στα εργατικά συνδικάτα
 (% εργαζομένων που είναι μέλη εργατικών συνδικάτων)
 (% εργαζομένων)

	1997	2005	2010	2013
Αυστρία	38,9	33,3	28,4	27,4
Βέλγιο	55,6	53,7	53,8	55,0 (2012)
Δανία	75,6	70,7	67,0	66,8
Φινλανδία	79,4	70,6	69,1	68,6 (2012)
Ελλάδα	29,8	24,6	22,5	21,3 (2012)
Ουγγαρία	30,9	17,5	12,5	10,55 (2012)
Ιρλανδία	42,7	34,0	32,7	31,2
Ιταλία	36,2	33,6	35,5	36,9
Ολλανδία	25,1	20,6	18,6	17,6
ΗΒ	30,7	28,4	26,3	25,4
ΗΠΑ	13,6	11,9	11,4	10,8

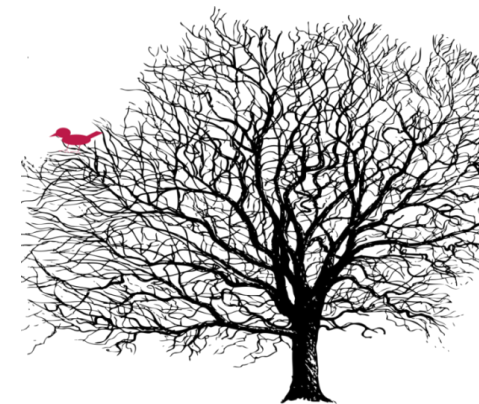
Πηγή: OECD



Παράγοντες ακαμψίας των πραγματικών μισθών - οι εντός και εκτός των τειχών

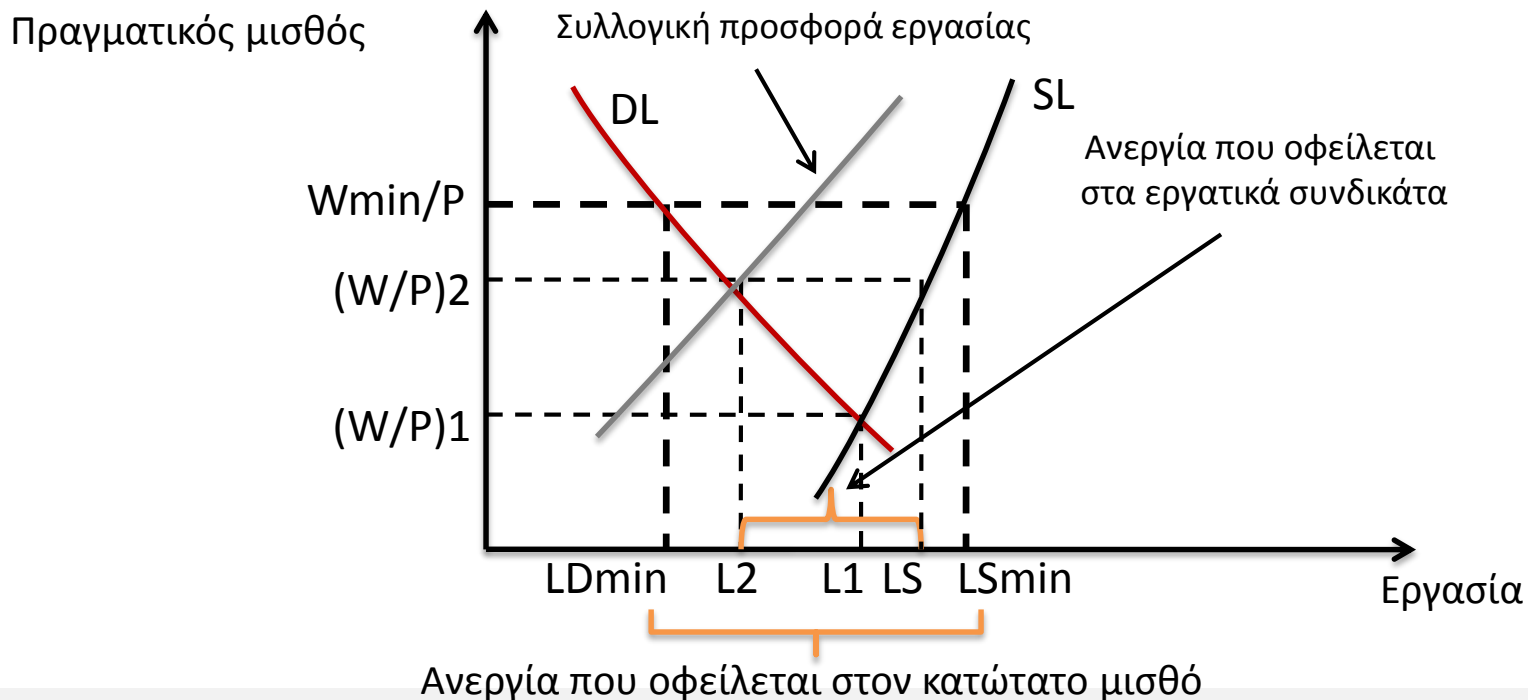
Το σύνολο του εργατικού δυναμικού αποτελείται από τους εργαζόμενους και τους άνεργους. Επίσης, θα μπορούσε να διακριθεί στους **εντός (insiders) και τους εκτός των τειχών (outsiders) της αγοράς εργασίας**. Οι εντός των τειχών είναι απασχολούμενοι που οι επιχειρήσεις δεν μπορούν να αντικαταστήσουν εύκολα εξαιτίας της νομοθεσίας που διέπει τη λειτουργία της αγοράς εργασίας, αλλά και της υψηλότερης παραγωγικότητάς τους έναντι των νεοεισερχόμενων στην αγορά εργασίας. Οι εκτός των τειχών είναι, κυρίως, άνεργοι ή απασχολούμενοι με συμβάσεις μερικής και προσωρινής απασχόλησης.

Τα εργατικά συνδικάτα προσπαθούν να ικανοποιήσουν τα συμφέροντα των μελών τους (υψηλοί πραγματικοί μισθοί), αδιαφορώντας, πολλές φορές, για τις επιπτώσεις στους εκτός των τειχών (ανεργία).



Διάγραμμα 5.13: Παράγοντες ακαμψίας των πραγματικών μισθών - ο κατώτατος μισθός

Η προς τα κάτω ακαμψία των πραγματικών μισθών μπορεί να προκληθεί και από τον κατώτατο μισθό (W_{min}). Ο κατώτατος μισθός εξασφαλίζει ένα ελάχιστο εισόδημα για τους εργαζομένους. Όμως, ο κατώτατος μισθός αποθαρρύνει τους εργοδότες να προσλάβουν εργαζομένους χαμηλής παραγωγικότητας, όπως είναι οι νέοι. Ο κατώτατος μισθός όχι μόνο εμποδίζει την εκκαθάριση της αγοράς εργασίας, αλλά είναι πολύ πιθανόν να προκαλέσει ακούσια ανεργία LS_{min} - LD_{min} , η οποία είναι μεγαλύτερη από αυτή που οφείλεται στη δράση των εργατικών συνδικάτων (LS - $L2$).



Οι νέοι θα πληρώσουν «τα σπασμένα»

Σύμφωνα με έρευνες του ΟΟΣΑ, στις 30 χώρες του οργανισμού το μέσο ποσοστό της ανεργίας θα ανέλθει στο 10% την επόμενη χρονιά από το 8% στο οποίο κυμαίνεται αυτήν την περίοδο. Ο «πολύ σημαντικός χρόνος που θα απαιτηθεί για την έξοδο από τη βαθειά κρίση», όμως, όπως προέβλεψε τις προηγούμενες ημέρες ο Μπαράκ Ομπάμα, μετρά κυρίως εις βάρος των νέων. Διότι, όταν οι προσλήψεις παγώνουν αυτοί είναι οι πρώτοι που θυσιάζονται και λόγω της έλλειψης εργασιακής εμπειρίας (πώς θα μπορούσαν άραγε να έχουν;) είναι οι ίδιοι που αναγκάζονται να δουλεύουν με ελαστικά ωράρια και «προφορικές συμβάσεις», υποαμειβόμενοι, αδήλωτοι, ή έστω ετεροαπασχολούμενοι σε τομείς άσχετους από αυτούς για τους οποίους σπούδαζαν για χρόνια.

Λύσεις βέβαια υπάρχουν για την ανεργία, το ζήτημα όμως είναι ποιες από αυτές επιλέγει κάθε κράτος για να στηρίξει την πολύπαθη «είσοδο των νέων στην αγορά εργασίας».

ΤΟ ΒΗΜΑ, 14/06/2009



Μπαράκ Ομπάμα: Η αύξηση του κατώτατου μισθού θα δώσει ώθηση στην οικονομία

Σύμφωνα με τον Αμερικανό Πρόεδρο, η πρόταση για αύξηση του κατώτατου μισθού είναι ευθυγραμμισμένη με την προεκλογική του δέσμευση για ώθηση της οικονομίας μέσω τόνωσης της αγοραστικής δύναμης της μεσαίας τάξης. Ειδικότερα, η πρόταση προσβλέπει σε αύξηση του ωριαίου κατώτατου μισθού από 7,25\$ σε 9\$, σταδιακά, μέχρι το 2015. Επιπλέον, πρόθεση του Ομπάμα, είναι η σύνδεση του κατώτατου μισθού με τον πληθωρισμό. Οι υποστηρικτές του μέτρου θεωρούν πως αυτό θα συνεισφέρει στη μείωση της φτώχειας και στην τόνωση των πωλήσεων των επιχειρήσεων, καθώς θα αυξήσει την κατανάλωση των χαμηλών εισοδημάτων.

Την αντίθεσή τους στη συγκεκριμένη πρόταση εξέφρασαν αρκετοί ιδιοκτήτες μικρομεσαίων επιχειρήσεων τονίζοντας πως η συνεπαγόμενη αύξηση του κόστους εργασίας θα επιφέρει αύξηση της ανεργίας, πλήττοντας μάλιστα περισσότερο τους χαμηλόμισθους και λιγότερο ειδικευμένους απασχολούμενους, καθιστώντας τους περισσότερο ευάλωτους στην προοπτική απώλειας των θέσεων εργασίας τους. Μεταξύ αυτών περιλαμβάνονται οι νέοι και συγκεκριμένες κατηγορίες μεταναστών.

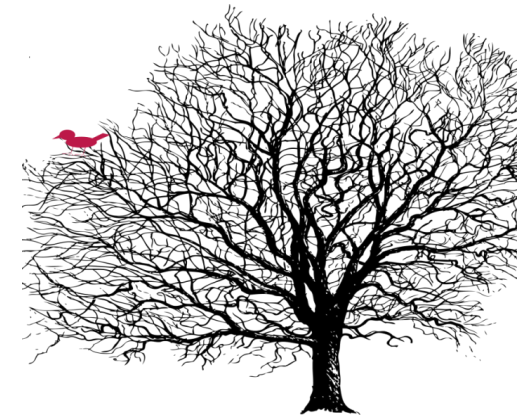
Μία μελέτη της Ομοσπονδιακής Τράπεζας του Σικάγου, σχετικά με τις επιπτώσεις του μέτρου, κατέληξε στο συμπέρασμα πως για κάθε αύξηση του ωρομισθίου κατά ένα δολάριο, προκύπτει πρόσθετη ετήσια κατανάλωση ίση με 2800\$ από το νοικοκυριό του ωφελούμενου απασχολούμενου.

Reuters, 20/02/2013



Παράγοντες ακαμψίας των πραγματικών μισθών - οι μισθοί αποδοτικότητας

Οι επιχειρήσεις, συχνά, αμείβουν τους εργαζομένους τους με μισθούς υψηλότερους από αυτούς που ορίζονται από τις συλλογικές συμβάσεις. Αυξάνοντας το κόστος απώλειας της θέσης εργασίας, μέσω του μισθού αποδοτικότητας, εντείνεται η εργασιακή προσπάθεια των εργαζομένων. Η πολιτική του μισθού αποδοτικότητας συναντάται συχνά σε κλάδους έντασης κεφαλαίου, στους οποίους η εργασιακή προσπάθεια και η ποιότητα της εργασίας είναι καίριας σημασίας.



Παράγοντες ακαμψίας των πραγματικών μισθών - τα επιδόματα ανεργίας

Τα επιδόματα ανεργίας στοχεύουν στην εισοδηματική στήριξη των ανέργων. Τα υψηλά επιδόματα ανεργίας, ειδικά όταν χορηγούνται για μεγάλη διάρκεια, αποτελούν αντικίνητρο για την εύρεση εργασίας από τους ανέργους, ενώ τους καθιστά περισσότερο επιλεκτικούς έναντι των κενών θέσεων απασχόλησης. Έτσι, παρατείνουν το χρόνο παραμονής σε καθεστώς ανεργίας, συμβάλλοντας, παράλληλα, στην απαξίωση των προσόντων των ανέργων (**παγίδα ανεργίας**). Όσο πιο γενναιόδωρο είναι το σύστημα χορήγησης των επιδομάτων αυτών τόσο μειώνεται ο ρυθμός εύρεσης εργασίας, αυξάνοντας την ανεργία τριβής.

Επίσης, τα επιδόματα ανεργίας επηρεάζουν το ύψος του ονομαστικού μισθού και κατ' επέκταση και του πραγματικού. Όσο υψηλότερα είναι τα επιδόματα ανεργίας τόσο μεγαλύτερος θα πρέπει να είναι ο μισθός προκειμένου η εργασία να είναι ελκυστικότερη έναντι της παραμονής σε καθεστώς ανεργίας.



Το ποσοστό ανεργίας ισορροπίας

Το ποσοστό ανεργίας σε μια αγορά εργασίας που βρίσκεται σε ισορροπία είναι αυτό το οποίο δεν επηρεάζεται από οικονομικές διακυμάνσεις. Η ανεργία ισορροπίας, σε ένα επίπεδο πραγματικού μισθού, είναι το άθροισμα της ανεργίας τριβής και της διαρθρωτικής ανεργίας.

Ανεργία ισορροπίας = ανεργία τριβής + διαρθρωτική ανεργία

- ✓ Η **ανεργία τριβής** οφείλεται στην αδυναμία άμεσης κάλυψης των κενών θέσεων απασχόλησης από τους ανέργους. Η ανεργία τριβής επηρεάζεται τόσο από οικονομικούς παράγοντες (για παράδειγμα σε συνθήκες οικονομικής ανάκαμψης είναι ευκολότερο για τους ανέργους να βρουν μια θέση εργασίας), όσο και από θεσμικούς (για παράδειγμα, η αποτελεσματική λειτουργία των υπηρεσιών ευρέσεως απασχόλησης μειώνει την ανεργία τριβής).
- ✓ Η **διαρθρωτική ανεργία** οφείλεται στην αναντιστοιχία (προσόντων αλλά και γεωγραφική) μεταξύ των κενών θέσεων εργασίας και των ανέργων. Οι θεσμοί της αγοράς εργασίας, όπως για παράδειγμα ο κατώτατος μισθός, τα επιδόματα ανεργίας, τα εργατικά συνδικάτα και το θεσμικό πλαίσιο που διέπει τη λειτουργία της αγοράς εργασίας, εμποδίζουν την προσαρμογή της στις διαρθρωτικές μεταβολές της οικονομίας. Πολιτικές αύξησης της γεωγραφικής και τομεακής κινητικότητας των ανέργων, αλλά και της ευελιξίας των μισθών, συμβάλλουν στη μείωση της διαρθρωτικής ανεργίας.

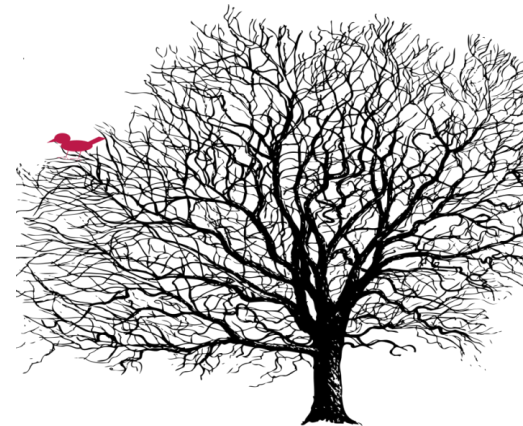


Προσωρινές διακυμάνσεις στο ποσοστό ανεργίας

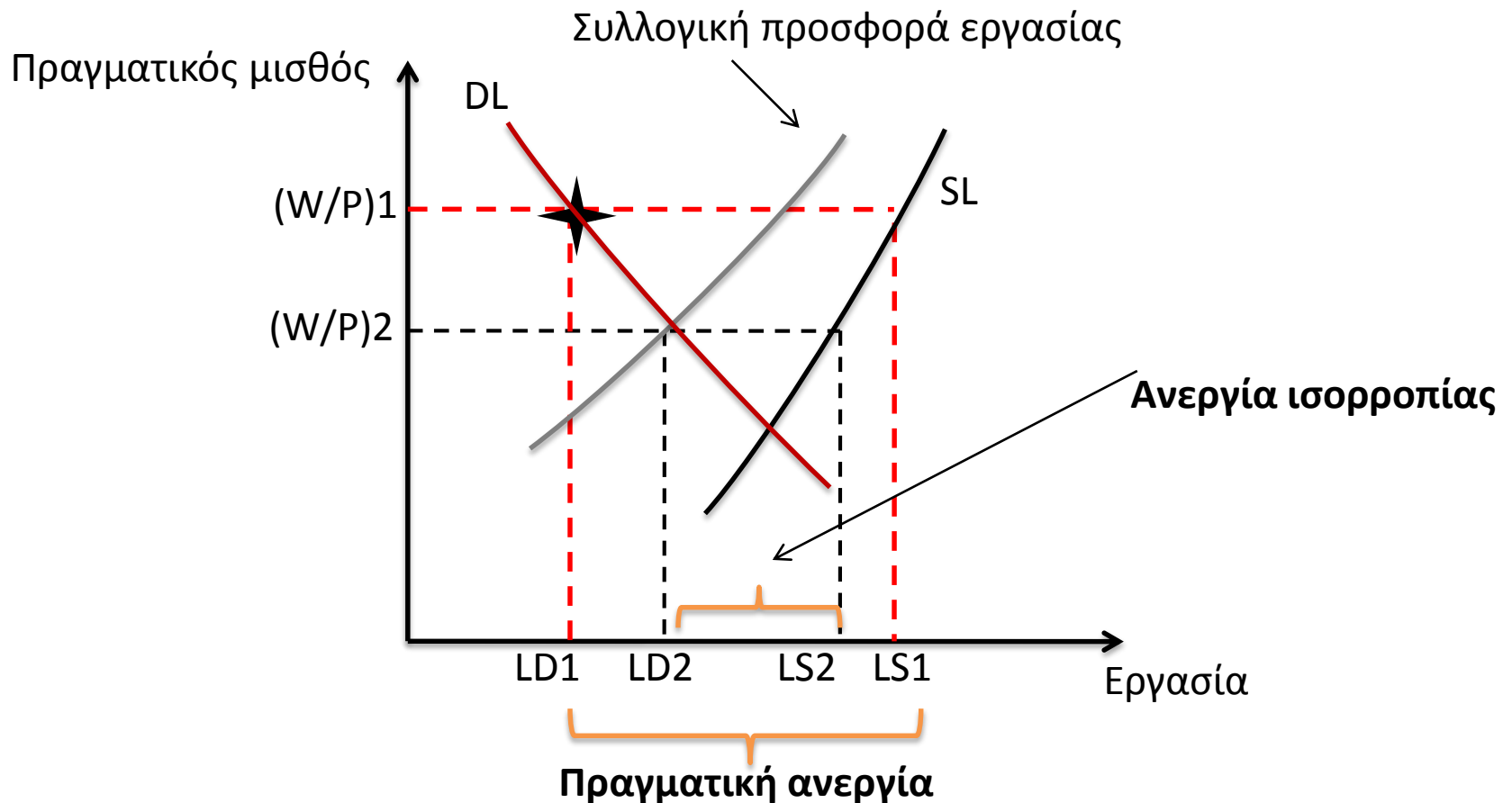
Όταν τα εργατικά συνδικάτα διαπραγματεύονται τους μισθούς, τότε η αγορά εργασίας βρίσκεται σε ισορροπία, στην οποία ο πραγματικός μισθός είναι $(W/P)_2$ και η ανεργία $LS_2 - LD_2$ (διάγραμμα 5.14). Η πραγματική ανεργία, όμως, μπορεί να διαφέρει, καθώς ο πραγματικός μισθός αποκλίνει, προσωρινά, από το μισθό ισορροπίας.

Για παράδειγμα, αν ο πραγματικός μισθός είναι $(W/P)_1$ (μεγαλύτερος από το μισθό ισορροπίας $(W/P)_2$), τότε η ζήτηση εργασίας μειώνεται σε LD_1 (από LD_2), η προσφορά εργασίας αυξάνεται σε LS_1 (από LS_2), όπως και η ανεργία σε $LS_1 - LD_1$ (από $LS_2 - LD_2$).

Οι αποκλίσεις αυτές (του μισθού και της πραγματικής ανεργίας έναντι της ανεργίας ισορροπίας) είναι βραχυχρόνιες και συνδέονται με τις φάσεις του επιχειρηματικού κύκλου.



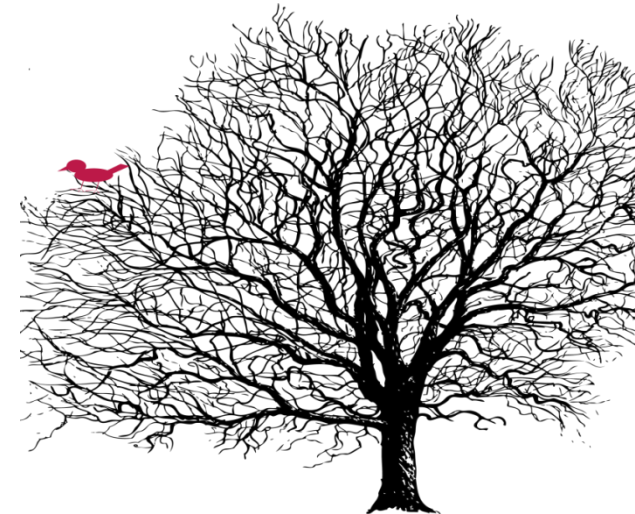
Διάγραμμα 5.14: Προσωρινές διακυμάνσεις στο ποσοστό ανεργίας



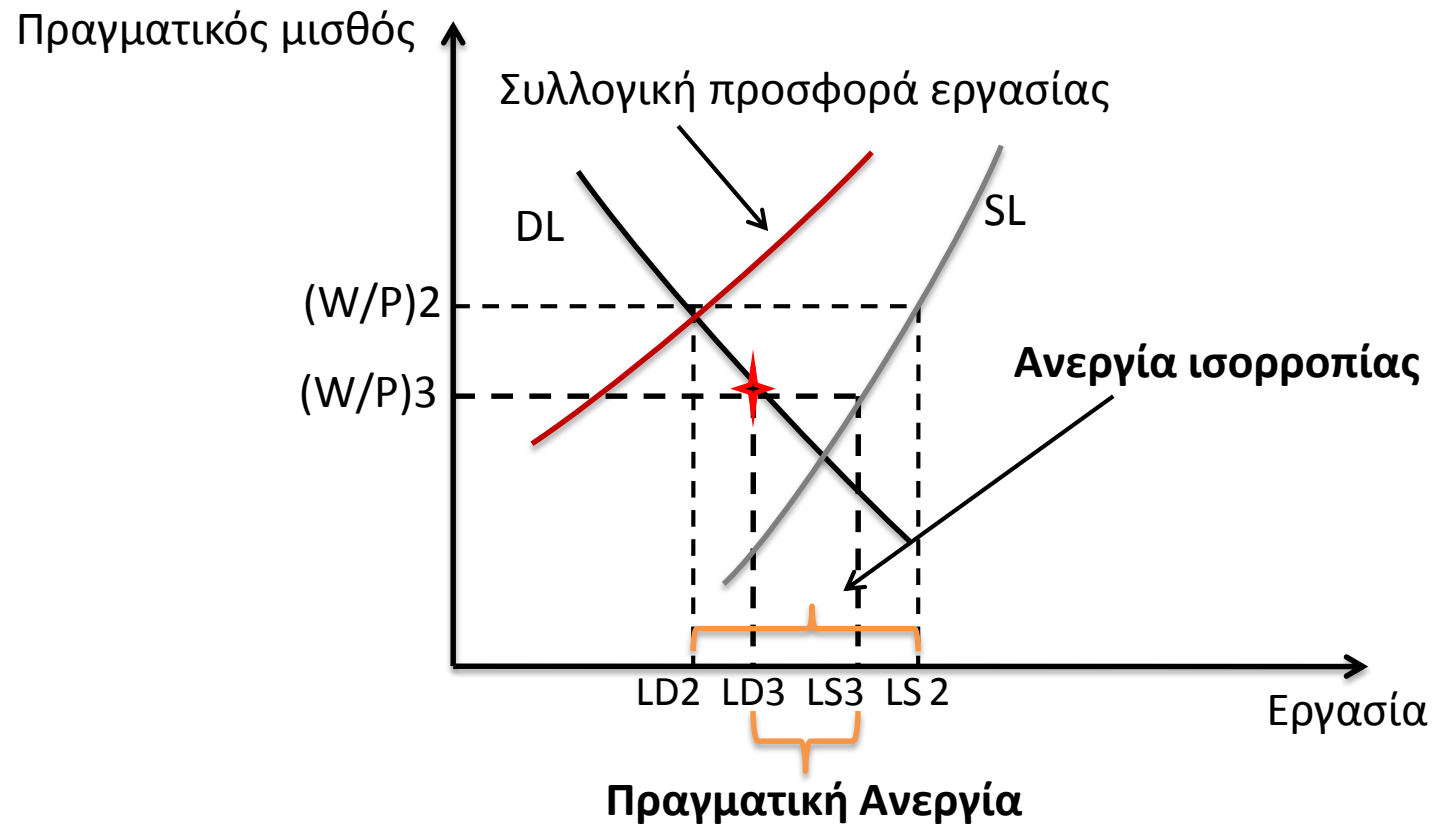
Προσωρινές διακυμάνσεις στο ποσοστό ανεργίας

Αντίθετα, όταν ο πραγματικός μισθός είναι μικρότερος από το μισθό ισορροπίας (όπως για παράδειγμα ο $(W/P)_3$), τότε η ζήτηση εργασίας είναι LD_3 , η οποία είναι μεγαλύτερη από τη ζήτηση εργασίας ισορροπίας (LD_2) (διάγραμμα 5.15). Η προσφορά εργασίας μειώνεται από LS_2 σε LS_3 , εξαιτίας της μείωσης του πραγματικού μισθού. Έτσι, η πραγματική ανεργία είναι πλέον $LS_3 - LD_3$, μικρότερη από την ανεργία ισορροπίας ($LS_2 - LD_2$).

Οι αποκλίσεις αυτές (του μισθού και της ανεργίας έναντι της πραγματικής ανεργίας ισορροπίας) είναι βραχυχρόνιες και συνδέονται με τις φάσεις του επιχειρηματικού κύκλου.

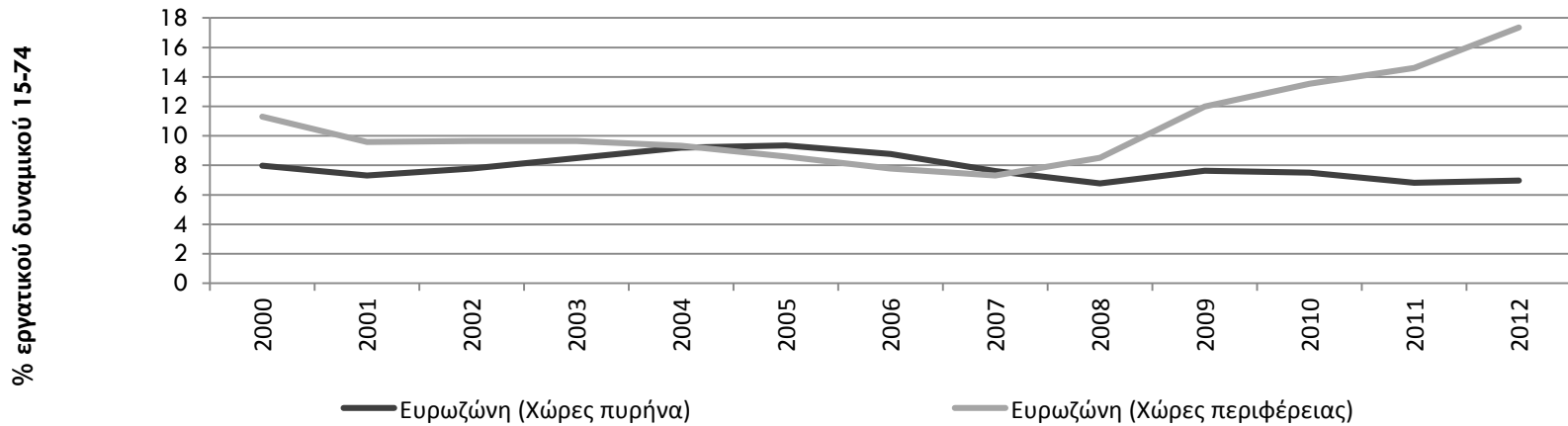


Διάγραμμα 5.15: Προσωρινές διακυμάνσεις στο ποσοστό ανεργίας



Η ανεργία είναι ευρωπαϊκό ή εθνικό πρόβλημα;

Η εξέλιξη της ανεργίας



Ευρωζώνη χώρες πυρήνα: Αυστρία, Βέλγιο, Γερμανία, Φινλανδία, Γαλλία, Λουξεμβούργο, Ολλανδία
Ευρωζώνη χώρες περιφέρειας: Ελλάδα, Ισπανία, Ιρλανδία, Ιταλία, Κύπρος, Μάλτα, Πορτογαλία, Σλοβενία, Σλοβακία

Πηγή: Employment and Social Situation in Europe 2013

Σημαντικές είναι οι αποκλίσεις στα ποσοστά ανεργίας μεταξύ των χωρών του “πυρήνα” της Ευρωζώνης και αυτών της “περιφέρειάς” της. Σημειώνεται δε ότι σε πολλές από τις χώρες του δεύτερου συνόλου χωρών εφαρμόστηκαν πολιτικές λιτότητας. Άνεργοι, ιδίως νέοι και καταρτισμένοι, μετακινήθηκαν από τις χώρες της “περιφέρειας” της Ευρωζώνης προς τις χώρες του “πυρήνα” της, προκαλώντας το φαινόμενο τις “διαρροής εγκεφάλων” (brain drain).

Από τις προσωρινές διακυμάνσεις της ανεργίας στην επίμονη ανεργία

Προσωρινές διακυμάνσεις στο παραγόμενο προϊόν και το ποσοστό ανεργίας μπορούν να προκαλέσουν μόνιμα αρνητικές συνέπειες στην αγορά εργασίας. Σε περιόδους συρρίκνωσης της οικονομικής δραστηριότητας εντείνονται οι ροές από την απασχόληση στην ανεργία και περιορίζονται οι αντίθετες κατεύθυνσης ροές, δηλαδή από την ανεργία στην απασχόληση.

Κατά την ανάκαμψη της οικονομίας είναι πιθανόν οι ροές από την ανεργία στην απασχόληση να παραμείνουν περιορισμένες, με αποτέλεσμα το ποσοστό ανεργίας να παραμείνει σε υψηλά επίπεδα.

Κάτι τέτοιο μπορεί να συμβεί εξαιτίας...:

- ✓ ...της απαξίωσης των προσόντων του εργατικού δυναμικού, λόγω της παρατεταμένης παραμονής του σε καθεστώς ανεργίας.
- ✓ ...της πιθανής αναντιστοιχίας των προσόντων του εργατικού δυναμικού με αυτά που απαιτούνται για την κάλυψη των κενών θέσεων εργασίας. Το πρόβλημα αυτό είναι εντονότερο όταν μια ύφεση πλήξει έντονα κλάδους μιας οικονομίας που ήταν (πολύ) αναπτυγμένοι στο παρελθόν και δεν πρόκειται να επανέλθουν στα προ της ύφεσης επίπεδα, όταν η οικονομία ανακάμψει .
- ✓ ...της εξασθένησης της έντασης με την οποία αναζητούν εργασία οι άνεργοι, εξαιτίας της παρατεταμένης παραμονής τους σε καθεστώς ανεργίας και της συνακόλουθης αποθάρρυνσής τους.



Φόβοι για αύξηση της διαρθρωτικής ανεργίας

Στην έκθεση του ΟΟΣΑ για την απασχόληση του 2012 διατυπώνεται η πρόβλεψη ότι η ανεργία θα παραμείνει υψηλή, παρά τη μείωση της κυκλικής ανεργίας που καταγράφεται σε ορισμένα κράτη-μέλη του, ως αποτέλεσμα της σταδιακής ανάκαμψης των οικονομιών. Η παρατεταμένη ύφεση ή η ασθενής ανάκαμψη πολλών οικονομιών έχει ως αποτέλεσμα την αύξηση της μακροχρόνιας ανεργίας, που ξεπερνά το 1/3 της συνολικής ανεργίας στον ΟΟΣΑ, των ατόμων που αποθαρρυνόμενοι εγκαταλείπουν το εργατικό δυναμικό, αλλά και της ανεργίας των νέων. Έτσι, είναι πιθανό το ενδεχόμενο, σε πολλές αγορές εργασίας, μέρος της κυκλικής ανεργίας να καταστεί διαρθρωτικό.

Συστήνεται στις κυβερνήσεις να εστιάσουν τις προσπάθειές τους στη δημιουργία θέσεων εργασίας, στη μείωση της μακροχρόνιας ανεργίας και της ανεργίας των νέων, καθώς και στον περιορισμό των ατόμων που εγκαταλείπουν το εργατικό δυναμικό. Οι κυβερνήσεις θα πρέπει να εφαρμόσουν μια ορθά σχεδιασμένη δέσμη μέτρων ενεργητικών πολιτικών, όπως οι στοχευμένες επιδοτήσεις απασχόλησης, η εφαρμογή εξατομικευμένων προγραμμάτων για τους ανέργους και η παροχή βοήθειας κατά την αναζήτηση εργασίας. Επιπλέον, συστήνεται να καταβάλουν προσπάθειες για την κάλυψη των θέσεων εργασίας που παραμένουν κενές, εξαιτίας της έλλειψης δεξιοτήτων, μέσω των προγραμμάτων κατάρτισης και απόκτησης εργασιακής εμπειρίας.

Ωστόσο, διατυπώνονται οι φόβοι ότι τα προγράμματα δημοσιονομικής εξυγίανσης που ακολουθούν πολλές κυβερνήσεις περιορίζουν τους διαθέσιμους πόρους για την εφαρμογή ενεργητικών πολιτικών, γεγονός που μπορεί να επιδεινώσει τις επιδόσεις των αγορών εργασίας τους, αλλά και τις προοπτικές μεσοπρόθεσμης ανάπτυξης των οικονομιών τους.

OECD, (2012), *Employment Outlook*, Paris.



Φοροαπαλλαγές σε επιχειρηματίες που κάνουν νέες προσλήψεις!

Το αμερικανικό Κογκρέσο ενέκρινε νέο πακέτο τόνωσης της αγοράς εργασίας ύψους 15 δισ. δολαρίων. Στόχος των νομοθετών, κυρίως του κυβερνώντος Δημοκρατικού Κόμματος του Μπαράκ Ομπάμα, είναι να δείξουν στους ψηφοφόρους τους πως κάνουν ότι μπορούν για να καταπολεμήσουν τη μάστιγα της ανεργίας. Παρουσιάζοντας το γενναιόδωρο αυτό πακέτο στον αμερικανό πρόεδρο ο Δημοκρατικός βουλευτής της Βόρειας Καρολίνας Μπομπ Εθεριτζ δήλωσε ότι οι τρεις πιο σημαντικές προτεραιότητες αυτού του Κογκρέσου είναι: θέσεις εργασίας, θέσεις εργασίας, θέσεις εργασίας. Συγκεκριμένα, η Βουλή των Αντιπροσώπων ενέκρινε αργά προχθές το βράδυ το πακέτο αυτό, μέσω του οποίου χορηγούνται φορολογικές απαλλαγές στους επιχειρηματίες που θα προσλάβουν νέο εργατικό δυναμικό. Προβλέπεται επίσης να χορηγηθεί έξτρα ποσόν 20 δισ. δολαρίων για έργα υποδομής, συμπεριλαμβανομένης της κατασκευής δρόμων και γεφυρών. Και πώς θα μπορούσε να κάνει αλλιώς όταν σε όλες τις τελευταίες δημοσκοπήσεις οι αμερικανοί πολίτες ιεραρχούν τη δημιουργία θέσεων εργασίας και την ανάπτυξη της οικονομίας ως πρώτη προτεραιότητα και πολύ πάνω από τα ζητήματα τόσο της μείωσης του καλπάζοντος δημοσιονομικού ελλείμματος, το οποίο προβλέπεται να φθάσει στο αστρονομικό ποσό των 1,56 τρισ. δολαρίων τον τρέχοντα χρόνο, δηλαδή στο 10,6% του ΑΕΠ- σύμφωνα με τον προϋπολογισμό για το 2011 που κατέθεσε ο κ. Ομπάμα-, όσο και της εθνικής ασφάλειας

ΤΟ ΒΗΜΑ, 6/3/2010



Ευρωπαϊκή Στρατηγική για την Απασχόληση (ΕΣΑ)

Η συνθήκη του Άμστερνταμ εισήγαγε ένα νέο τομέα συντονισμού για τα κράτη μέλη, αυτόν της απασχόλησης. Έτσι από το 1997 δρομολογήθηκε η ΕΣΑ, που καλείται επίσης «διαδικασία του Λουξεμβούργου».

Η ΕΣΑ μέσα από ένα ετήσιο πρόγραμμα σχεδιασμού και διαδικασιών παρακολούθησης, εξέτασης και προσαρμογής των πολιτικών που εφαρμόζουν τα κράτη μέλη, προσπαθεί να συντονίσει τα μέσα καταπολέμησης της ανεργίας.

Το 2005 που έγινε η αναθεώρηση της στρατηγικής της Λισσαβόνας, έγινε και πλήρης αναθεώρηση της ΕΣΑ και πλέον στηρίζεται στους εξής τέσσερις μηχανισμούς:

- στις ολοκληρωμένες κατευθυντήριες γραμμές για την ανάπτυξη και την απασχόληση (οι κατευθυντήριες γραμμές θα παρουσιάζονται στο εξής από κοινού με τις κατευθυντήριες γραμμές για τις μακροοικονομικές και μικροοικονομικές πολιτικές της Ένωσης επί τρία έτη).
- στα εθνικά προγράμματα μεταρρυθμίσεων ανά χώρα.
- στην ετήσια έκθεση της Επιτροπής για την ανάπτυξη και την απασχόληση στην οποία αναλύονται τα 27 νέα εθνικά προγράμματα μεταρρυθμίσεων που υπέβαλαν τα κράτη μέλη.
- στις συστάσεις τις οποίες ενδεχομένως εγκρίνει το Συμβούλιο.

Οι ολοκληρωμένες κατευθυντήριες γραμμές για την οικονομική ανάπτυξη και την απασχόληση θα χρησιμεύσουν ως βάση για το κοινοτικό πρόγραμμα της Λισσαβόνας και τα εθνικά προγράμματα δράσης.

ΠΗΓΗ: Europa



Τέλος Ενότητας

Χρηματοδότηση

- Το παρόν εκπαιδευτικό υλικό έχει αναπτυχθεί στο πλαίσιο του εκπαιδευτικού έργου του διδάσκοντα.
- Το έργο «**Ανοικτά Ακαδημαϊκά Μαθήματα στο Πανεπιστήμιο Αθηνών**» έχει χρηματοδοτήσει μόνο την αναδιαμόρφωση του εκπαιδευτικού υλικού.
- Το έργο υλοποιείται στο πλαίσιο του Επιχειρησιακού Προγράμματος «Εκπαίδευση και Δια Βίου Μάθηση» και συγχρηματοδοτείται από την Ευρωπαϊκή Ένωση (Ευρωπαϊκό Κοινωνικό Ταμείο) και από εθνικούς πόρους.



Σημειώματα

Σημείωμα Ιστορικού Εκδόσεων Έργου

Το παρόν έργο αποτελεί την έκδοση 1.0.

Έχουν προηγηθεί οι κάτωθι εκδόσεις:

- Έκδοση διαθέσιμη εδώ: <http://www.poleconomix.gr/portal> (υπό τον τίτλο *Σημειώσεις*).



Σημείωμα Αναφοράς

Copyright Εθνικών και Καποδιστριακών Πανεπιστημίων Αθηνών, Νίκος Κουτσιαράς 2015. Νίκος Κουτσιαράς. «Πολιτική Οικονομία Ι: Μακροθεωρία και Πολιτική. Ανεργία & Αγορές Εργασίας». Έκδοση: 1.0. Αθήνα 2015. Διαθέσιμο από τη δικτυακή διεύθυνση: <http://opencourses.uoa.gr/courses/PSPA102>.



Σημείωμα Αδειοδότησης

Το παρόν υλικό διατίθεται με τους όρους της άδειας χρήσης Creative Commons Αναφορά, Μη Εμπορική Χρήση Παρόμοια Διανομή 4.0 [1] ή μεταγενέστερη, Διεθνής Έκδοση. Εξαιρούνται τα αυτοτελή έργα τρίτων π.χ. φωτογραφίες, διαγράμματα κ.λ.π., τα οποία εμπεριέχονται σε αυτό και τα οποία αναφέρονται μαζί με τους όρους χρήσης τους στο «Σημείωμα Χρήσης Έργων Τρίτων».



[1] <http://creativecommons.org/licenses/by-nc-sa/4.0/>

Ως **Μη Εμπορική** ορίζεται η χρήση:

- που δεν περιλαμβάνει άμεσο ή έμμεσο οικονομικό όφελος από την χρήση του έργου, για το διανομέα του έργου και αδειοδόχο
- που δεν περιλαμβάνει οικονομική συναλλαγή ως προϋπόθεση για τη χρήση ή πρόσβαση στο έργο
- που δεν προσπορίζει στο διανομέα του έργου και αδειοδόχο έμμεσο οικονομικό όφελος (π.χ. διαφημίσεις) από την προβολή του έργου σε διαδικτυακό τόπο

Ο δικαιούχος μπορεί να παρέχει στον αδειοδόχο ξεχωριστή άδεια να χρησιμοποιεί το έργο για εμπορική χρήση, εφόσον αυτό του ζητηθεί.



Διατήρηση Σημειωμάτων

Οποιαδήποτε αναπαραγωγή ή διασκευή του υλικού θα πρέπει να συμπεριλαμβάνει:

- το Σημείωμα Αναφοράς
- το Σημείωμα Αδειοδότησης
- τη δήλωση Διατήρησης Σημειωμάτων
- το Σημείωμα Χρήσης Έργων Τρίτων (εφόσον υπάρχει)

μαζί με τους συνοδευόμενους υπερσυνδέσμους.



Σημείωμα Χρήσης Έργων Τρίτων

Εικόνες/Σχήματα/Διαγράμματα/Φωτογραφίες

"Η δομή και οργάνωση της παρουσίασης, καθώς και το υπόλοιπο περιεχόμενο, αποτελούν πνευματική ιδιοκτησία του συγγραφέα και του Πανεπιστημίου Αθηνών και διατίθενται με άδεια Creative Commons Αναφορά Μη Εμπορική Χρήση Παρόμοια Διανομή Έκδοση 4.0 ή μεταγενέστερη.

Οι φωτογραφίες που περιέχονται στην παρουσίαση αποτελούν πνευματική ιδιοκτησία τρίτων. Απαγορεύεται η αναπαραγωγή, αναδημοσίευση και διάθεσή τους στο κοινό με οποιονδήποτε τρόπο χωρίς τη λήψη άδειας από τους δικαιούχους. "

