

## **Μαρία Ευθυμίου: «Οι συντεχνίες»**

Δημοσιεύτηκε στο: *Ιστορία του Νέου Ελληνισμού, 1770-2000*, επιμ. Β. Παναγιωτόπουλος, εκδ. Ελληνικά Γράμματα, τ. 2, Αθήνα 2003.



## .V.

# ΟΙ ΣΥΝΤΕΧΝΙΕΣ

## Η ΚΡΑΤΙΚΗ ΟΡΓΑΝΩΣΗ ΤΕΧΝΩΝ ΚΑΙ ΕΠΑΓΓΕΛΜΑΤΩΝ

**Ο**ι συντεχνίες – η συσπείρωση, δηλαδή, των τεχνιτών του ιδίου κλάδου ενός τόπου σε έναν ενιαίο φορέα διαχείρισης και ελέγχου της παραγωγής της και διάθεσης του προϊόντος – έπαιξαν κεντρικό ρόλο στην οικονομική, κοινωνική και πολιτική ζωή των πόλεων της Οθωμανικής Αυτοκρατορίας από το 16ο έως και το 19ο αι. Στόχος των συντεχνιών, τόσο στην Οθωμανική Αυτοκρατορία όσο και αλλού, ήταν να ελέγχουν την παραγωγή και τους παραγωγούς, ούτως ώστε να επιτυγχάνεται σταθερή τιμή και ποιότητα του προϊόντος, να αποτρέπεται η κερδοσκοπία και ο ανταγωνισμός, να εξασφαλίζεται η κάλυψη των αναγκών της τοπικής, κατά κανόνα, αγοράς και να διασφαλίζεται το ήθος εργασίας και ζωής των μελών της.

Οι πολλαπλού τύπου υποχρεώσεις και λειτουργίες των συντεχνιών πήγαζαν από τις ανάγκες αλληλοασφάλισης και αλληλοδέσμευσης που επέβαλλε στους τεχνίτες ενός τόπου η ανασφάλεια ζωής και περιουσίας των Μέσων Χρόνων, σε συνδυασμό με την επιθυμία των κρατούντων να ελέγχουν τους υπηκόους τους μέσω ομαδικών μηχανισμών και όχι κατ' άτομον.

### **Ένα ευρύ φάσμα οικονομικών δραστηριοτήτων**

Οι συντεχνίες των πόλεων – των σταθερά εγκατεστημένων, δηλαδή, τεχνιτών – δεν ήταν το μόνο σχήμα που οι ίδιες αυτές ανάγκες δημιούργησαν κατά την περίοδο αυτή: συντεχνιακού τύπου συνενώσεις με συνεργατικά χαρακτηριστικά, λιγότερο ή περισσότερο χαλαρό εσωτερικό έλεγχο και με περισσότερο έκδηλο τον βραχυπρόθεσμο επιχειρηματικό στόχο συνέπηξαν στην Οθωμανική Αυτοκρατορία και οι εργαζόμενοι σε κλάδους, των οποίων η δράση υπερέβαινε τα στενά γεωγραφικά πλαίσια ενός τόπου και επέβαλλε κινητικότητα και μετακίνηση. Οι συνενώσεις αυτές αποκλίνουν από το συντεχνιακό πρότυπο των τεχνιτών των πόλεων, ακριβώς λόγω της αδυναμίας συνολικού και απόλυτου ελέγχου των μετακινούμενων μελών τους ή του βραχυπρόθεσμου που χαρακτηρίζει τις επιχειρηματικές δράσεις τους: έτσι, οι πλανόδιοι τεχνίτες, «κουδαράιοι» (=κτίστες) της Ηπείρου ή της Αρκαδίας, «ταγιαδόροι» (=ξυλογλύπτες) των χωριών της Κόνιτσας, «βαγενάδες» (=βαρελάδες) της Ηπείρου, χρυσοί των Καλαρρυτών κ.λπ., συγκροτούν κατ' έτος συντροφίες, μπουλούκια, που κινούνται αυτόνομα συνήθως κατά τους μήνες Απρίλιο έως και Οκτώβριο, με εσωτερικές συντεχνιακού τύπου δεσμεύσεις των μελών τους και υπό τη διεύθυνση του επικεφαλής μάστορα, σε ευρύτερες έως μακρινές περιοχές. Αλλά και σε πολ-

### **ΧΑΣΑΠΙΚΟ ΣΤΟ ΝΑΥΠΛΙΟ.**

Υδατογραφία του Πεϊτιέ, 1829. Στ. Παπαδόπουλος, *Το Λεύκωμα Πεϊτιέ (της συλλογής Στέφανου Βαλλιάνου)*, Αθήνα, έκδοση της Εθνικής Τραπέζης της Ελλάδος 1971, σ. 55, εικ. 20.



ΤΗΣ  
**ΜΑΡΙΑΣ ΕΥΘΥΜΙΟΥ**



**ΤΟ ΜΕΓΑΛΟ ΠΑΖΑΡΙ**

**ΣΤΗΝ ΚΩΝΣΤΑΝΤΙΝΟΥΠΟΛΗ.**

Πίνακας του Fabius Brest (1823 – 1900).  
 Ιδιωτική συλλογή  
 Semra Germaner,  
 Zeyner Inankur,  
*Orientalism and Turkey*,  
 Κωνσταντινούπολη 1989  
 σ. 104, εικ. 55.



λούς άλλους κλάδους συναντάμε ανάλογα φαινόμενα: Οι κτηνοτρόφοι συνενώνουν ως σμίκες τα ποίμνιά τους και τα μετακινούν από τα χειμερινά στα θερινά βοσκοτόπια – και τούμπάλιν – ομαδικά και με εσωτερικές δεσμεύσεις και υποχρεώσεις, υπό τη διεύθυνση ενός αρχιτσοπάνη, του αρχιτσέλιγκα. Οι ναυτικοί συμμετέχουν ως συντροφοναύτες, παρτσινέβελι (=συμπλοιοκτήτες) κ.λπ. σε ναυτιλιακές δραστηριότητες. Οι μικροέμποροι μεγάλων αποστάσεων με περιορισμένο προσωπικό κεφάλαιο συγκροτούν – συνενώνοντας προσωπική εργασία και κεφάλαιο και για την διεκπεραίωση μιας κοινής επαγγελματικής δράσης – εφήμερες κομπανίες, οι οποίες, συχνά, διαλύονται με το τέλος της επιχείρησης για να ανασυγκροτηθούν για την επομένη, ενώ οι μεγαλέμποροι μεγάλων αποστάσεων λειτουργούν περισσότερο αυτόνομα.

Ακριβώς σε αυτή την τόσο μισητή στο λαϊκό Ισλάμ ανεξέλεγκτη δράση των μεγαλεμπόρων (tűjjar) αντιπαραβάλλεται η λαϊκά αποδεκτή και επιθυμητή δράση των ελεγχόμενων συντεχνιών των πόλεων. Η αντιπαράθεση αυτών των δύο πρακτικών οικονομικής-επιχειρηματικής δράσης βρίσκεται παλαιόθεν στο στόχαστρο του προβληματισμού της μουσουλμανικής κοινωνίας, η οποία, με κύριο εκφραστή της τον Al Ghazali, αμφισβητεί και υποπτεύεται κάθε οικονομική δραστηριότητα που μπορεί να

δράσει κερδοσκοπικά καθώς και κάθε οικονομική δραστηριότητα που μπορεί να ανατρέψει την ασφάλεια της ιεραρχημένης και ελεγχόμενης μουσουλμανικής κοινωνίας. Η απέχθεια στην κερδοσκοπία και η παράλληλη μόνη δικαιολόγησή της, εφόσον αυτή συνδυάζεται με ευρείας κλίμακας φιλανθρωπία, είναι οι πόλοι διαμόρφωσης του κοινωνικού στίγματος της εργασίας που έπαιξαν σημαντικό ρόλο στην ανασύσταση των συντεχνιών στην Οθωμανική Αυτοκρατορία κατά το 16ο αι. καθώς και στο πνεύμα που σε αυτές προσδόθηκε.

***Οι συντεχνίες (μετά το 16ο αι.) στα οθωμανικά εδάφη***

Η έλλειψη στοιχείων για λειτουργία συντεχνιών στα οθωμανικά εδάφη κατά τους προ του 16ου αιώνες αναδεικνύει το πλήγμα που υπέστησαν οι βυζαντινές συντεχνίες από την οθωμανική κατάκτηση και από τα όσα προηγήθηκαν της κατάκτησης αυτής. Η δράση κατά τον 11ο-14ο αι. στη Μ. Ασία των ahī – των συνενώσεων, δηλαδή, ατόμων μιας περιοχής, συχνά με επαγγελματική συνάφεια, με στόχο την κοινωνική και φιλανθρωπική δράση με έντονα στοιχεία αλληλοβοήθειας, στη βάση των μουσουλμανικών fütüvvet – αποτελεί ασφαλώς τον πρόδρομο αυτής της ανασυγκρότησης και τον κρίκο σύνδεσης ανάμεσα στις εκλείψασες βυζαντινές συντεχνίες και στις αναδιοργανωθείσες ο-



**ΜΠΕΞΕΣΤΕΝΙ ΣΕΡΡΩΝ.**

Εσωτερική άποψη του κτιρίου, που οικοδομήθηκε στα τέλη του 15ου αιώνα. Slobodan Curcic, Ευαγγελία Χατζητρύφωνος (επιμ.), *Κοσμική Μεσαιωνική Αρχιτεκτονική στα Βαλκάνια και η διατήρησή της, 1300 – 1500*, Θεσσαλονίκη, Υπουργείο Πολιτισμού, 1997, σ. 291, εικ. 3.

θωμανικές. Οι τελευταίες περνούν, ως φαίνεται, από το στάδιο της ανασύστασης κατά το 16ο αι., στο στάδιο της σταθεροποίησης κατά το 17ο αι., της ωρίμανσης κατά το 18ο αι. – οπότε ακόμα και οι επαίτες των πόλεων συγκροτούν τις συντεχνίες τους – και της στα-

**Το φερμάνι του Μουσταφά Γ΄ αντανakλά την κοινωνική διάσταση των συντεχνιών**

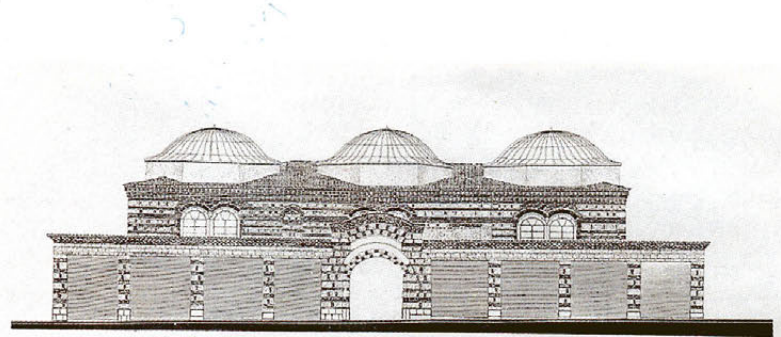
διακής αποσύνθεσης κατά το 19ο και 20ό αι. Κομβικό σημείο στην πορεία των οθωμανικών συντεχνιών αποτελεί το φερμάνι του Μουσταφά Γ΄, το 1773, με το οποίο επιχειρείται να καθοριστεί επακριβώς το πλαίσιο δράσης, οι υποχρεώσεις και τα καθήκοντα των συντεχνιών – αλλά και του κράτους απέναντί τους – ακριβώς, ίσως, γιατί στο β΄ μισό του 18ου αι. τα συμπτώματα αποδιάρθρωσης του παραδοσιακού σχήματος των συντεχνιών έχουν αρχίσει να γίνονται ορατά.

Το φερμάνι του Μουσταφά Γ΄ αντανakλά την κοινωνική διάσταση των συντεχνιών, το γεγονός δηλ. ότι στην Οθωμανική Αυτοκρατορία οι συντεχνίες νοούνταν ως μια συνισταμένη της τοπικής αλλά και της συνολικής κοινωνίας, η οποία και όφειλε με τους μηχανισμούς της να ελέγχει – ή ακόμα και να διαμορφώνει – τις συσσωματώσεις των τεχνιτών κατά τον ίδι-

οιο τρόπο, οι τελευταίες όφειλαν, παράλληλα με τα κυρίως ζητήματα της δουλειάς τους, να ασκούν έργο ευεργετικό ως προς τη ζωή της κοινωνίας, στην οποία δρούσαν. Έτσι, η οθωμανική κοινωνία αναθέτει σε διοικητικούς υπαλλήλους τον ενδελεχή έλεγχο της αγοράς και των συντεχνιών: έλεγχο τον οποίο αναλαμβάνει κυρίως ο muhtesib, επιστάτης της αγοράς, καθώς και ο καδής, ο παντεπόπτης τοπικός εκπρόσωπος της δικαστικής, θρησκευτικής αλλά και διοικητικής οθωμανικής εξουσίας. Με τους φορείς αυτούς της εξουσίας, όπως και με τους παράλληλους φορείς της τοπικής αυτοδιοίκησης και με την Εκκλησία (εφόσον πρόκειται για χριστιανικές συντεχνίες), συνδιαλέγονται και οι συντεχνίτες, σε μια συνεχή προσπάθεια εξεύρεσης οικονομικών - κοινωνικών ισορροπιών των όχι πάντοτε συγκλι-

**ΜΠΕΞΕΣΤΕΝΙ ΘΕΣΣΑΛΟΝΙΚΗΣ.**

Σχέδιο με την ανατολική όψη του κτιρίου, που οικοδομήθηκε το 15ο αι. Διακρίνονται οι τρεις από τους συνολικά έξι μολυβδοσκέπαστους ημισφαιρικούς θόλους. Slobodan Curcic, Ευαγγελία Χατζητρύφωνος (επιμ.), *Κοσμική Μεσαιωνική Αρχιτεκτονική στα Βαλκάνια και η διατήρησή της, 1300 – 1500*, Θεσσαλονίκη, Υπουργείο Πολιτισμού, 1997, σ. 289, εικ. 7.







νότων συμφερόντων αλλήλων. Στο έργο αυτό, κεντρικό ρόλο παίζουν οι συντεχνίες της Κωνσταντινούπολης, οι οποίες, λόγω της γεινιάσής τους με τους φορείς της κεντρικής εξουσίας, γίνονται, κατά κάποιο τρόπο, οι εκφραστές των συνολικών αιτημάτων των κλάδων τους και οι μεταφορείς των αιτημάτων των συντεχνιών των επαρχιών.

Προκειμένου να αντεπεξέλθει στον οικονομικό-κοινωνικό ρόλο που της έχει ανατεθεί – αλλά και στον έλεγχο που η κοινωνία της ασκεί – η συντεχνία χρειάζεται οργάνωση, δομή και ιεραρχία. Χρειάζεται, επίσης, έναν αριθμό μελών που να επιτρέπει τον έλεγχο, αλλά και τη συνάφεια. Έτσι, σε συντεχνίες που ο αριθμός των μελών θα μπορούσε να είναι μεγάλος, προτιμάται η λύση της δημιουργίας υποσυντεχνιών, όπως π.χ. η συντεχνία (επάγγελμα) των αργυροχρυσόχων της Κωνσταντινούπολης, που υποδιαιρούνταν σε 25 υποσυντεχνίες ανάλογα με την τεχνική ή τα υλικά κατασκευής των κοσμημάτων, ή η συντεχνία των καλπακτζήδων, που υποδιαιρούνταν σε 70 υποσυντεχνίες ανάλογα με τον τύπο του

**ΕΠΑΓΓΕΛΜΑΤΙΚΕΣ ΟΜΑΔΕΣ.**

Παρέλαση αρτοποιιών (αριστερά) και χασάπηδων (δεξιά), σε πίνακα του 1720, που βρίσκεται στο Τοπκαπί.

Klara Hegyi, Vera Zimanyi, *The Ottoman Empire in Europe*, Βουδαπέστη 1986, εικ. 158, 159 αντίστοιχα.

καλύμματος κεφαλής που κατασκεύαζαν. Στον αντίποδα, λειτουργούσαν συντεχνίες που, από την φύση της παραγωγής, δεν είχαν πολλά μέλη (όπως π.χ. οι συντεχνίες χαρτογράφων και σφενδονοποιών στην Κωνσταντινού-

**Η συνοχή των συντεχνιών διευκολύνονταν από το γεγονός της ομοδοξίας των μελών**

πολη του 17ου αι. που είχαν 15 και 5 μέλη αντιστοίχως) ή σε μικρότερες πόλεις, συντεχνίες οι οποίες, προκειμένου να έχουν έναν λειτουργικό αριθμό μελών, συνένωναν μέλη περισσότερων του ενός κλάδων, όπως π.χ. στην Κοζάνη όπου «οι τουφεκτζήδες, χαλκιάδες, καλαϊτζήδες

και αλμπάνηδες» συναποτελούν μία συντεχνία κατά το 1789.

Τον έλεγχο των συντεχνιών στην οθωμανική πόλη – της παραγωγής, της ποιότητας και της τιμής πώλησης των προϊόντων τους – διευκόλυνε το γεγονός ότι τα εργαστήρια της ίδιας τέχνης ήταν συγκεντρωμένα όλα μαζί στην



ίδια περιοχή (δρόμο / αγορά (τσαρσί) / χάνι / μπεζεστένι). Οι εσωτερικές λειτουργίες των συντεχνιών διευκολύνονταν από το γεγονός της ομοδοξίας των μελών που από το 18ο αι. χαρακτήριζε τις περισσότερες από αυτές, αν και δεν έλειπαν και οι θρησκευτικά μεικτές συντεχνίες, όπως π.χ. των σαράφηδων (=αργυραμοιβοί, τραπεζίτες) της Κωνσταντινούπολης που περιλάμβανε Έλληνες, Αρμένιους και Εβραίους, ή των επαϊτών της ίδιας πόλης που περιλάμβανε Έλληνες και Τούρκους. Στη θρησκευτική καθαρότητα των επιμέρους συντεχνιών συνέβαλλε το γεγονός ότι οι διάφορες εθνότητες της Αυτοκρατορίας παρουσίαζαν παραδοσιακή επίδοση σε κάποιες τέχνες και επαγγέλματα: έτσι π.χ. οι Τούρκοι ήταν κατά κανόνα σουγιουλτζήδες (=νερουλάδες), βυρσοδέψες, πεταλωτές· οι Εβραίοι, φαρμακοποιοί, σαράφηδες, επεξεργαστές πολυτίμων λίθων· οι Αρμένιοι, χρυσοχόοι, πλινθοποιοί, λατόμοι· οι Αλβανοί, καλντεριμιτζήδες/ πελεκάνοι (=πελεκτές της πέτρας) κ.λπ. Πάντως, στα καταστατικά συντεχνιών η εθνική καθαρότητα ενίοτε προβλέπεται σαφώς, όπως στο τρίτο άρθρο του καταστατικού των αμπατζήδων της Φιλιππούπολης του 1804, όπου ορίζεται ότι: «ετερογενής δε, ήτοι από άλλην φυλήν μαϊστωρ, να μη γίνεται ποτέ».

Οι συντεχνίες, όπως και τα δημόσια ασκούμενα επαγγέλματα, ήταν, κατά κανόνα, υπόθεση των ανδρών, σπανίως όμως, παρατηρείται συμμετοχή γυναικών σε κάποια επαγγέλματα, όπως π.χ. στη συντεχνία των δαντελοποιών, των αμπατζήδων (=υφαντές μάλλινου υφάσματος), των ψαράδων (όπου οι γυναίκες χρησιμοποιούνταν για το πλέξιμο των δικτύων). Στα Τρίκαλα αναφέρεται να λειτουργεί από το 17ο αι. μάλιστα, συντεχνία σαπωνοποιών με μέλη της αποκλειστικά γυναίκες, στους κανόνες της οποίας (1738) προβλέπεται κατά «παιλιόθεν συνήθεια» «να μην ανακατεύονται άνδρες εις το ρουφέτιον».

### **Η συντεχνιακή οργάνωση και ο έλεγχος της παραγωγής**

Η συντεχνία («ρουφέτι» ή «εσονάφι» - από τις αντίστοιχες αραβικές λέξεις *urfet* και *esnaf* / «scuola» στις βενετοκρατούμενες περιοχές / «τάξις», «σύστημα», «σώμα», «συντροφία»), περιλαμβάνει όλους εκείνους που εργάζονται στα εργαστήρια του κλάδου. Σε κάθε εργαστήριο («κιρχανές») εργάζεται ένας αριθμός εργαζομένων με επικεφαλής το μάστορα («μπασκαλής», «usta») που είναι το αφεντικό του εργαστηρίου, το άτομο που ελέγχει και συντονίζει την παραγωγή και προώθηση του προϊόντος, αμείβει τους τεχνίτες, και, ταυτόχρονα, ο μόνος από το εργαστήριο που αποτελεί μέλος της

συντεχνίας με δικαίωμα συμμετοχής στις αποφάσεις καθώς και με το δικαίωμα του εκλέγειν και εκλέγεσθαι.

Υπό το μάστορα εργάζονται οι καλφάδες, τεχνίτες με επαρκή γνώση της τέχνης τους και τα τζιράκια («τσιράκι», «καλφούδι», «μαθητευόμενος», «μαθητούδι», «μαστορόπουλο», «κοπέλι», «δούλος»), που βοηθούν τους καλφάδες και το μάστορα στο έργο τους κάνοντας συνήθως τις κατώτερες και τις πιο κουραστικές δουλειές του εργαστηρίου (π.χ. στους κουρείς, τα τζιράκια έπρεπε να μένουν συνεχώς όρθια δίπλα τους, να ακονίζουν τα ξυράφια και να απομακρύνουν τις μύγες· στους βυρσοδέψες, να μαζεύουν τα περιττώματα των σκύλων από τους δρόμους, τα οποία, μαζί με τον ασβέστη

#### **ΜΟΥΣΤΑΦΑΣ Γ.**

Ο Σουλτάνος (1757 – 1789) που εξέδωσε, το 1773, το φερμάνι καθορισμού του πλαισίου λειτουργίας συντεχνιών, σε πίνακα που βρίσκεται στο Τοπκαπί.





και τα βελανίδια αποτελούσαν τα αναγκαία υλικά για την επεξεργασία του δέρματος, κ.λπ.).

Τα νέα παιδιά οδηγούνταν από τους κηδεμόνες τους στο εργαστήρι σε ηλικία 7-10 ετών, ως «τζιράκια» προκειμένου να «στοιχηθούν από τον μάστορα» και να μάθουν την τέχνη, με έναν αρχικό χρονικό ορίζοντα παραμονής στη θέση αυτή τα τρία χρόνια, που μπορούσε, όμως, να επιμηκυνθεί κατά πολύ, ανάλογα με τις βουλές του μάστορα, οι οποίες δεν ήταν πάντοτε αγαθές. Τόσο η αμοιβή των τζιρακιών, όσο και των καλφάδων ήταν ρευστή καθόσον ποίκιλλε από εργαστήρι σε εργαστήρι: τα τζιράκια αμείβονταν, κατά κανόνα, από τα φιλοδώρηματα των πελατών, με την τροφή και τη διαμονή τους να εξασφαλίζεται από τον μάστορα, ενώ οι καλφάδες αμείβονταν με μισθό («ρόγα») είτε σε εβδομαδιαία είτε σε μηνιαία είτε και σε ετήσια βάση: σπανιότερα αμείβονταν και με το κομμάτι.

Για κάθε εξέλιξη εντός του εργαστηρίου (πρόσληψη τζιρακιού, προαγωγή τζιρακιού σε κάλφα ή σε μάστορα κάλφα, κ.λπ.) ο μάστορας υποχρεώνεται να ενημερώνει τη συντεχνία και να έχει την έγκρισή της: «σημειώνομεν εις το κατάστιχον τους μαθητάδες οπού στοιχούν, τον μιστό τους, να ξεύρουνι τον κύριό τους», αναφέρεται στον κώδικα των κτιστών της Φιλιππούπολης, ενώ κάθε μετακίνηση τζιρακιού ή κάλφα από ένα μάστορα σε άλλον θεωρείται

απευκταία από τη συντεχνία: «όποιος μάστορης ήθελε συμάση εκείνον τον φευγάτον κάλφαν άνευ ειδήσεως των μαστόρων να παιδεύεται», προβλέπει π.χ. ο ίδιος κώδικας των κτιστών Φιλιππούπολης, ενώ στις συντεχνίες της Κοζάνης συχνά προβλέπεται «αν ήθελε φύγει κανένας δούλος οπού είναι στοιχιμένος χρονικώς και πηγαίνει εις άλλον μάστορα, να μην τον συμμαζώνει χωρίς να ερωτήσει τον μάστορά του».

Η παραμονή στη θέση του κάλφα, έχει, όπως και του τζιρακιού, απροσδιόριστη χρονική διάρκεια. Όταν ο μάστορας αποφασίσει την προαγωγή ενός κάλφα στη θέση του μάστορα, εισηγείται σχετικώς στη συντεχνία και πραγματοποιείται τελετή, κατά την οποία ο νέος μάστορας φορά το ρούχο της συντεχνίας, αφού πρώτα έχει πιστοποιηθεί η επαρκής του γνώση της τέχνης και έχει εκ μέρους του καταβληθεί στη συντεχνία η «φιλειά» ή «μαστοριά», ένα ποσό, δηλ. χρημάτων, που εισπράττεται από το Ταμείο της συντεχνίας και κατοχυρώνει την προαγωγή του κάλφα στην ύψιστη θέση της επαγγελματικής ιεραρχίας. Για να μπορέσει ο νέος μάστορας να αποκτήσει δικό του εργαστήρι τα πράγματα δεν είναι απλά, καθώς ο αριθμός των εργαστηρίων είναι οριοθετημένος, ενώ παράλληλα οι γιοι των μαστόρων προηγούνται στο σχετικό αγώνα δρόμου στην περίπτωση που, λόγω θανάτου του μάστορά του, κενωθεί η θέση ενός εργαστηρίου.

Ο έλεγχος του αριθμού των εργαστηρίων αποτελεί κεντρική μέριμνα της κάθε συντεχνίας, η οποία επιθυμεί κλειστό τον αριθμό τους, όπως ώστε να αποτρέπεται ο ανταγωνισμός: «έως την σήμερον, όσοι μαστόροι έβγαν, καλά βγαλμένοι: από την σήμερον, 1789 Ιουλίου 27, έως χρόνους δύο να μην έβγη κανείς», αποφασίζουν π.χ. οι αμπατζήδες της Φιλιππούπολης. Την ίδια μέριμνα δείχνουν και οι διοικητικές αρχές της πόλης, οι οποίες φροντίζουν ώστε ο αριθμός των εργαστηρίων να μην αυξηθεί πέραν του αναγκαίου και επιτρεπομένου και παρέχουν, προς τούτο, την άδεια ασκήσεως του επαγγέλματος και απόκτησης χώρου εγκατάστασης (gedik) σε νέους μαστόρους φειδωλά και σε συνεργασία με τη διοίκηση των συντεχνιών της πόλης.

### Η διοίκηση της συντεχνίας: μια κοινωνική διοίκηση

Η διοίκηση της συντεχνίας αποτελείται από το συμβούλιο της συντεχνίας («οι πρώτοι των ρουφετιών», «επίτροποι», «συμβούλιο των γερόντων»), του οποίου τα μέλη ποικίλλουν από 3 έως 12 και τον επικεφαλής του, τον πρωτομάστορα – ή, σπανίως, δύο πρωτομάστορες, εφόσον οι κανόνες της συντεχνίας προβλέπουν κά-

#### ΕΡΓΑΣΤΗΡΙΟ ΜΕΤΑΛΛΟΥΡΓΙΑΣ.

Klara Hegyi, Vera Zimanyi, *The Ottoman Empire in Europe*, Βουδαπέστη 1986, σ. 127, εικ. 127.







τι τέτοιο. Ο τελευταίος εκλέγεται από τη Γενική Συνέλευση («λόντζα», «σύναξη», «σύνδοδος») της συντεχνίας, στην οποία μετέχουν μόνον οι μαστόροι των εργαστηρίων, ενώ οι εκλογή του επικυρώνεται από τις οθωμανικές αρχές και ευλογείται από τον τοπικό μητροπολίτη· σπανιότερα, ο πρωτομάστορας της συντεχνίας ορίζεται από τις διοικητικές αρχές της πόλης, οπότε ονομάζεται κεχαγιάς (Kâhya ή Kethüda). Αυτό μπορεί να συμβεί όχι μόνον στο επίπεδο της οθωμανικής διοίκησης αλλά και σε περιπτώσεις ισχυρών ελληνικών κοινοτήτων, όπως π.χ. στην Ύδρα, όπου η κοινότητα, η οποία διευθύνεται από τους караβοκυραίους του νησιού, θεωρεί αυτονόητο ότι θα ελέγχει πλήρως τη συντεχνία των καλαφάτηδων του νησιού, ορίζοντας τον πρωτομάστορά της. Η θέση του πρωτομάστορα, πάντως, συνεπιφέρει δύναμη και κύρος, που αναφέρεται και σε καταστατικά συντεχνιών: «οι πρωτομαϊστορες πρέπει να τιμώνται κατ' εξοχήν, ωσάν οπού τοιούτοι αναλαμβάνουσι τας φροντίδας των μικροτέρων, ειδή τις φανή απειθής εις την προσταγήν των πρωτομαϊστώρων, με την αμαρτίαν του να είναι έξω του ρουφετίου ως ολέθριος και επιζήμιος» (άρθρο 2 του καταστατικού της συντεχνίας των παντοπωλών της Μοσχόπολης).

Ο πρωτομάστορας διατηρεί το αξίωμά του για ένα ή και για περισσότερα χρόνια, τα οποία στην πράξη μπορεί να αυξηθούν ικανά και πολύ. Λογοδοτεί στη συνέλευση, έχει δε σημα-

ντικές αρμοδιότητες: αντιπροσωπεύει – μαζί με τους γέροντες της συντεχνίας – τη συντεχνία στις κοινοτικές, εκκλησιαστικές και οθωμανικές αρχές· ελέγχει, με τη βοήθεια του τσαούση της συντεχνίας, την ποιότητα των προϊόντων των εργαστηρίων, την τιμή τους και τις πρακτικές πώλησης του κάθε εργαστηρίου· σε συνεργασία με τις τοπικές οθωμανικές αρχές διαμορφώνει τις τιμές πώλησης των προϊόντων της συντεχνίας· φροντίζει για την από κοινού εξασφάλιση της πρώτης ύλης της απαραίτητης

**Ο πρωτομάστορας είναι ο αντιπρόσωπος της κάθε συντεχνίας στις αρχές**

για τα εργαστήρια των συντεχνιών, ούτως ώστε η τιμή κτήσης των υλών αυτών να είναι ενιαία για όλους και να αποφευχθούν διακυμάνσεις στις τιμές του τελικού προϊόντος και, επομένως, ο ανταγωνισμός τιμωρεί όσους δεν είναι συνεπείς στα καθήκοντά τους ως προς τη συντεχνία: «όποιος δε μαϊστωρ κραχθεί εις την λόντζαν δύο ή τρεις φορές και δεν πηγαίνει, να παιδεύεται», αναφέρεται π.χ. στο καταστατικό της συντεχνίας των αμπατζήδων της Φιλιππούπολης στα 1804· μεριμνά για την τήρηση της πειθαρχίας και το σεβασμό της ιεραρχίας σε κάθε εργαστήριο και στη συντεχνία συνολικά, καθώς και για το ήθος των συντεχνιών, ούτως ώ-

**ΕΡΓΑΣΤΗΡΙΟ ΜΟΥΣΙΚΩΝ ΟΡΓΑΝΩΝ.**

Σχέδιο με μολύβι (1835). Ιδιωτική συλλογή Αριστέα Παπανικολάου – Κρίστενσεν, Αθήνα 1818-1835, έργα Δανών καλλιτεχνών, Αθήνα, Πνευματικό Κέντρο Δήμου Αθηναίων, 1985, σ. 177, εικ. 203.



ΤΕΚΜΗΡΙΑ

## Κατάστιχο της συντεχνίας των αμπατζήδων

ΦΙΛΙΠΠΟΥΠΟΛΗ 1805

«**Όπου είναι η συμφωνία** και η υποταγή και η ένωση, εκεί και η ευσπλαχνία του Θεού χαρίζει όλα τα αγαθά. Διά τούτο και ημείς οι ευρισκόμενοι κατά το παρόν μαϊστορες του εν Φιλιππουπόλει ισναφίου των αμπατζήδων, βλέποντες μερικούς οπού παραβαίνουν και δεν φυλάττουν τας παλαιάς τάξεις και το γιολ εκρίανι του ισναφίου μας, τα οποία αποβλέπουν εις χαλασμόν του ισναφίου και ζημίαν κοινήν όλων των μαϊστών, εκρίναμεν εύλογον με γνώμην κοινήν όλων των μαϊστών μεγάλων τε και μικρών να διορίσωμεν εις το παρόν ενυπόγραφόν μας συμφωνητικόν γράμμα τους εξής όρους διά όφελος και καλτέραν κατάστασιν και στερέωσιν παντοεινών του ισναφίου μας και δη με την βοήθειαν του Θεού υποσχόμεθα και αποφασίζομεν:

**1ον.** Όλοι κοινώς οι μαϊστορες και οι ευρισκόμενοι και οι μεταγενέστεροι να έχουν ομόνοιαν αναμεσά τους και αγάπην και να μην ανατρέχη ποτέ ο ένας τον άλλον και ζημιώνη ούτε εδώ εις την πατρίδα ούτε εις την ξενιτείαν, αλλά οι μικρότεροι πάντοτε να τιμούν τους μεγαλειτέρους τους και να μη ημπορή ποτέ κανείς να υβρίση και να ατιμάση ή να ασχημολογήση τον άλλον· οι δε μεγάλοι να αγαπούν τους μικρούς ως αδελφούς.

**2ον.** Όταν γίνεται σύναξις ήτοι λόντζα, να μην ομιλή ποτέ τινάς διά χατήρι και φιλοπροσωπίαν ούτε με νουσιμγέτ, αλλά το δικαίον να ομιλή ο καθείς και εκείνο, οπού θεόψυχα κριθή εύλογον από τους γεροντοτέρους, να στέργουν και να πείθωνται εις αυτό και οι νεώτεροι και να μη ημπορούν να ομιλούν λόγια άπρεπα και παράστρατα έμπροσθεν των μεγαλειτέρων τους. Όποιος δε μαϊστωρ κραχθή εις την λόντζαν δύο ή τρεις φορές και δεν

πηγαίνη, να παιδεύεται. Ει δε και έχει αναγκαίαν υπηρεσίαν, να έρχεται να παίρνη την άδειαν από τον πρωτομαϊστορα και έτσι να βλέπη την υπηρεσίαν του.

**3ον.** Εκείνος, οπού είναι διά να έβγη νέος μαϊστωρ, να πληρώνη διά τα της μαστορίας, ο μεν υιός του μαϊστορος γρόσια πενήκοντα, ήτοι γρ. 50, ο δε ξένος και εσναμπής γρόσια εκατόν, ήτοι γρ. 100, και τω τζαούση να δίδη παράδες εκατόν, ήτοι 100. Ετερογενής δε, ήτοι από άλλην φυλήν, μαϊστωρ να μη γίνεται ποτέ.

**4ον.** Όποιος μαϊστωρ θέλει να γείνη σύντροφος, να συντροφιάζη μόνον με άλλον μαϊστορα του ισναφίου του· με κάλφην όμως ή με κανένα άλλον, οπού δεν είναι μαϊστωρ του ίδιου ισναφίου, δεν έχει ποτέ την άδειαν διά να συντροφιάζη ούτε εις το φανερόν ούτε κρυφώς, πάρεξ αν είναι μαϊστορος υιός και τούτο να γίνεται με άδειαν και του ισναφίου.

**5ον.** Να μην έχη την άδειαν κανείς από τους μαϊστορας να πηγαίνη εις τα βουνά ή να περιπατή από χάνι εις χάνι διά να ψωνίζη γρίζα, αλλά να προσμένη ο καθένας εις τον οντάν του ή εις το εργαστήρι του να τα φέρουν οι ίδιοι πωληταί ως και πρότερον. Και όταν τινάς ψωνίση γρίζα, να δίδη μερίδιον και

εις άλλον μαϊστορα, αν του ζητήση.

**6ον.** Ο ένας μαϊστωρ να μη καλά ποτέ το παζάρι του άλλου κατηγορώντας το πράγμα του ή λέγοντας εις τον μουστερήν ότι αυτός το δίδει παρακάτω.

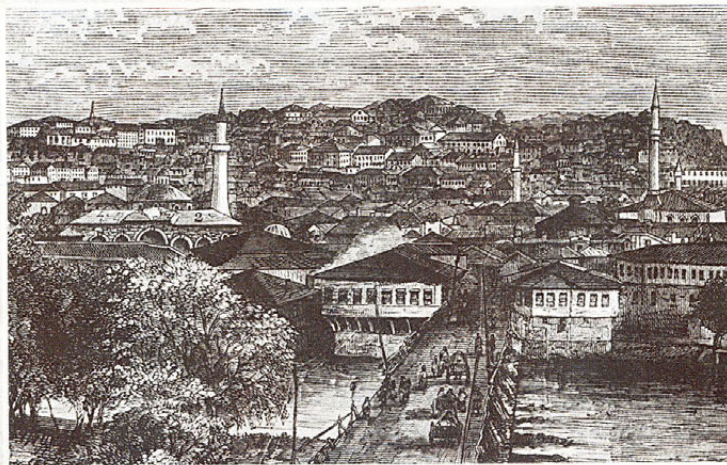
**7ον.** Τα τζιράκια να δουλεύουν έως δύο χρόνους και να στοιχούν τρεις ρόγαις και έπειτα να έχουν την άδειαν να εβγαίνουν από τον πρώτον μαϊστορά τους· πάρεξ αν είναι τζιράκι με πλικίαν και το ισνάφι θελήση διά να τον κάμη ραέτι (χάρη). Ως τόσον ο κάλφας χωρίς να τελειώση η διορία του και χωρίς να λογαριασθή με τον πρώτον μαϊστορά του, να μην τον δέχεται άλλος ούτε να ξεμαυλά, ο ένας του άλλου τον κάλφην και το τζιράκι.

**8ον.** Όταν θελήση τινάς να στοιχίση κάλφην, να στοιχά έμπροσθεν εις τον πρωτομαστορα και με συμφωνίαν ταιαύτην, οπού να μην έχη την άδειαν ο κάλφας εκείνος, όποιος και αν είναι, διά να ψωνίζη ούτε το παραμικρόν πράγμα διά λογαριασμόν του, ούτε ο μαϊστωρ του ή άλλος μαϊστωρ να ψωνίση πράγμα διά λογαριασμόν του κάλφα, αλλά να δέχεται τα άσπρα του κάλφα με το διάφορον. Ει δε και ο κάλφας ψωνίση πράγμα του κεφαλιού του, να μη τον δέχεται εις το καϊκι.

Όλα αυτά τα ανωτέρω όπου εμπεριέχονται εις τα οκτώ κεφάλαια τα ανωτέ-

ρω ομοίως δε και όσα άλλα κατά καιρούς κριθούν εύλογα από όλην την κοινότητα του ισναφίου προς το συμφέρον του ίδιου ισναφίου μας είμεθα υπόχρεοι όλοι κοινώς διά να τα φυλάξωμεν.

[...] Και εις πίστωσησιν και βεβαίωσησιν των εν τω παρόντι γεγραμμένων οι πάντες στέργομεν και υπογραφομεθα». Κ. Μυρτίλος Αποστολίδης, *Η της Φιλιππουπόλεως ιστορία από των αρχαιοτάτων χρόνων μέχρι των καθ' ημάς*, (επιμ. Γ. Α. Μέγας), Αθήνα, 1959.



**Η ΦΙΛΙΠΠΟΥΠΟΛΗ.** Άποψη της πόλης, με τη γέφυρα του ποταμού Έβρου. Αθήνα, Γεννάδειος βιβλιοθήκη.



στε να μην εκτεθεί η συντεχνία στην τοπική κοινωνία: «αν ευρεθή τινάς οπού να υβρίση τον μεγαλύτερόν του ή να ατιμάση τους τιμημένους ανθρώπους οπού περνούν διά της αγοράς, να δαρθή εις τον φάλαγγαν μέσα εις το παζάρι και έτζι να σωφρονισθή», προβλέπει π.χ. το καταστατικό των παντοπωλών της Μοσχόπολης, κρίνει τις αναφυόμενες διαφορές μεταξύ των μελών της συντεχνίας και επιβάλλει στους «παρβάτες», «απειθείς», «σκανδαλοποιούς», «ανυπότακτους», «επάρατους» συντεχνίτες ποιές που ποικίλλουν από πρόστιμο και ραβδισμούς έως αφαίρεση αδείας ασκήσεως του επαγγέλματος ή και αφορισμό, εφόσον ζητηθεί γι' αυτό το τελευταίο η συνεπικουρία των εκκλησιαστικών αρχών· ελέγχει εάν τα μέλη της

**Οι συντεχνίες καλούνται από τις αρχές των πόλεων να προσφέρουν εργασία για δημόσια έργα**

συντεχνίας συνεκκλησιάζονται τακτικά, εάν παρακολουθούν την κηδεία θανόντος συναδέλφου τους και, γενικά, εάν τηρούν τους κανόνες αμοιβαίας αλληλεγγύης και συμπαραστάσης. Προκειμένου να διευκολυνθεί το έργο των πρωτομαστών και των γερόντων πολλές συντεχνίες, από το β' μισό του 17ου και κυρίως, κατά το 18ο αι. απέκτησαν κανονισμούς και καταστατικά που σήμερα – όπως, π.χ. το καταστατικό των αμπατζήδων της Φιλιππούπολης του 1804 – αποτελούν πολύτιμη πηγή πληροφοριών για τις συντεχνίες, τη λειτουργία τους και τις εσωτερικές τους ισορροπίες.

Οι συντεχνίες, μέσω των πρωτομαστών τους, καλούνται εκτάκτως από τις αρχές των πόλεων να προσφέρουν εργασία για δημόσια έργα, όπως επισκευή φρουριών, κατασκευή γεφυρών, επίστρωση δρόμων κ.λπ., και να συμμετάσχουν στις δημόσιες παρελάσεις που γίνονται στις μεγάλες πόλεις με αφορμή τη γέννηση ή περιτομή σουλτανοπαίδων κ.λπ. Εκτός τούτων, οι συντεχνίες έχουν ένα ευρύ φιλανθρωπικό – κοινωνικό έργο να εκπληρώσουν και για τούτο – και πάλι με την ευθύνη του πρωτομάστορα και των γερόντων – τηρείται το ταμείο της συντεχνίας («κοινό ταμείο», «της μέσης τ' άσπρα», «τα μαστορικά τ' άσπρα», «η σακκούλα», «η κάσσα», «το εσναφικό κουτί», «ο κορβανάς»).

Τα εισοδήματα του ταμείου προέρχονται από τη «φιλειά» των προαχθέντων καρφάδων σε μαστόρους, από τα πρόστιμα των απειθαρχησάντων μελών, από δωρεές τεχνιτών ή κατοίκων της πόλης προς τη συντεχνία· προέρχονται, επίσης, από την τραπεζικού τύπου διαχείριση του κεφαλαίου του ταμείου, το οποίο



**ΤΟΙΧΟΓΡΑΦΙΑ**

από τον Ι. Ν. Αγίου Δημήτριου Πήλιου. Το χωριό Χιονιάδες, χτισμένο στις πλαγιές του Γράμμου, ήταν φημισμένο για τους ζωγράφους και αιογράφους του, που από το 18ο αιώνα οργανωμένοι σε συντεχνίες εργάστηκαν με επιτυχία στον ελλαδικό και στο βαλκανικό χώρο. Κίτσοσ Μακρής, *Χιονιαδίτες Ζωγράφοι – 65 Λαϊκοί Ζωγράφοι από το Χωριό Χιονιάδες της Ηπείρου*, εκδόσεις Μέλισσα, Αθήνα 1981, σ. 61.

χρησιμοποιείται, συχνά, για την παροχή έντοκου δανείου σε συντεχνίτες ή και κατοίκους της πόλης, που απευθύνονται στη συντεχνία για την ανάγκη αυτή. Με τη σειρά τους τα ταμεία των συντεχνιών φροντίζουν για την οικονομική στήριξη των μελών σε δύσκολες περιστάσεις της ζωής τους (απώλεια εργαστηρίου από πυρκαγιά, ασθένεια, προικοδότηση θυγατέρων φτωχών συντεχνιτών κ.λπ.) ενώ προβαίνουν σε ευρείας κλίμακος αγαθοεργίες και φιλανθρωπικά έργα κρατώντας, μάλιστα, και το σχετικό «κατάστιχο ελεημοσύνης (... «διά τον σκλάβον, όπου εξαγόρασαν» ... «διά την παλαβήν, οπού εδιάβασαν το τετραάγγελο» «... διά δύο ορφανά ...» «εις καλογρηά οπτωχή δια τον ενταφιασμόν της ...» «... διά μίαν σακάτσια» ...). Ακόμα, κτίζουν κρήνες, ανεγείρουν ωρολόγια, ανακαινίζουν εκκλησίες και μοναστήρια, οργανώνουν πάνδημες συνειστιάσεις κατά την ημέρα εορτής του πολιούχου αγίου της συντεχνίας, χρηματοδοτούν την ίδρυση, συντήρηση και λειτουργία σχολείων και νοσοκομείων, χρηματοδοτούν την έκδοση βιβλίων, λειτουργούν ως εγγυητές διαθηκών και προικοσυμφώνων κ.ά.

Παραδείγματα για το κοινωνικό έργο των




**ΧΑΝΙ.**

Από το λεύκωμα της έκθεσης *Το Όραμα του Ρήγα. Ο Ρήγας στις Παραδουνάβιες Ηγεμονίες*, Αθήνα, Έκδοση Δήμου Αθηναίων, xx, σ. 28, εικ. 2β.

συντεχνιών υπάρχουν πολλά· επιλεκτικά αναφέρουμε: ο ναός του Αγίου Βλασίου της Αίνου κατά τον 18ο αι.: «ανηγέρθη εκ βάθρων ... δια συνδρομής και βοηθείας των ευσεβών χριστιανών, εξόχως δε τη δαπάνη και αόκνω επιστασία του ευλογημένου ρουφετίου των τζουκαλάδων»· το 1731 το ρουφετί των ραφτάδων της Λάρισας, όπως και δέκα ακόμη λαρισαϊκά ρουφετία, προσφέρουν ένα μεγάλο ποσό για την ίδρυση και λειτουργία ελληνικού σχολείου στην πόλη· η συντεχνία των παντοπωλών Κωνσταντινούπολης φροντίζει, το 1753, για την ανέγερση του Νοσοκομείου των Επτά Πύργων στην ομώνυμη συνοικία της Πόλης· η συντεχνία των γουναράδων της Κωνσταντινούπολης – μία από τις ισχυρότερες συντεχνίες της αυτοκρατορίας – χρηματοδοτεί, υπό τη μακρόχρονη ηγεσία του περίφημου Μανωλάκη Καστοριανού, στο β΄ μισό του 17ου αι., σχολεία και βιβλιοθήκες στην Κωνσταντινούπολη (Πατριαρχική Ακαδημία, η μετέπειτα Μεγάλη του Γένους Σχολή), στην Πάτμο, στη Σίφνο, στην Χίο, στην Άρτα, στην Καστοριά· «Δια προτροπής και δαπάνης του εν Κωνσταντινουπόλει τιμίου και φιλογενούς εμπορικού συστήματος των Ελλήνων μεγαλεμπόρων» εκδίδεται η *Εμπορική Εγκυκλοπαιδεία* του Ν. Παπαδόπουλου και οι *Βίοι Παράλληλοι* του Πλουτάρχου· τα εσνάφια της Κωνσταντινούπολης, τέλος, συντηρούν, από το 1683 και εξής, «κουτί» για την ενίσχυση του Παναγίου Τάφου και άλλων ιερών προσκυνημάτων της Ορθοδοξίας.

Η σχέση των συντεχνιτών με την Εκκλησία δεν περιορίζεται στην τήρηση «κουτιών» ελεημοσύνης ή ενίσχυσης των ορθόδοξων προσκυνημάτων. Η εκκλησία διά του μητροπολίτου βοηθά στην επίλυση των διαφορών της συντεχνίας, διευκολύνει την καλύτερη λειτουργία της και συνδράμει τους συντεχνίτες κατά την επαφή τους με την οθωμανική εξουσία. Με τη σειρά τους οι συντεχνίτες φροντίζουν και συ-

**Η δράση των συντεχνιών τις καθιστά έναν από τους ρυθμιστές της πολιτικής ζωής**

νητρούν εκκλησίες και μοναστήρια, γίνονται επίτροποι εκκλησιών, προσφέρουν ιερά άμφια και αντικείμενα λατρείας· αφιερώνουν, επίσης, ιερές εικόνες, ιδιαίτερα, μάλιστα, όταν πρόκειται για τον προστάτη Άγιο της συντεχνίας («σκέπε στρατάρχα δεομένους σφάκτας κασάπας» αναγράφει, π.χ., εικόνα του Αρχαγγέλου Μιχαήλ, προστάτη των κασάπιδων, στην Αίνο της Θράκης). Εκτός αυτού, συμμετέχουν ενεργά στην πολιτική ζωή της Εκκλησίας: εκπρόσωποι συντεχνιών είναι οι κριτές των υποθέσεων του Αγίου Όρους, ενώ εκπρόσωποι των συντεχνιών ελέγχουν, επίσης, από το 1752 έως το 1862, τα οικονομικά του Πατριαρχείου Κωνσταντινουπόλεως, στην εκλογή Πατριάρχη του οποίου οι συντεχνίες της Πόλης δια των αντιπροσώπων τους μετέχουν μέχρι και το 1858. Το κύρος των

νητρούν εκκλησίες και μοναστήρια, γίνονται επίτροποι εκκλησιών, προσφέρουν ιερά άμφια και αντικείμενα λατρείας· αφιερώνουν, επίσης, ιερές εικόνες, ιδιαίτερα, μάλιστα, όταν πρόκειται για τον προστάτη Άγιο της συντεχνίας («σκέπε στρατάρχα δεομένους σφάκτας κασάπας» αναγράφει, π.χ., εικόνα του Αρχαγγέλου Μιχαήλ, προστάτη των κασάπιδων, στην Αίνο της Θράκης). Εκτός αυτού, συμμετέχουν ενεργά στην πολιτική ζωή της Εκκλησίας: εκπρόσωποι συντεχνιών είναι οι κριτές των υποθέσεων του Αγίου Όρους, ενώ εκπρόσωποι των συντεχνιών ελέγχουν, επίσης, από το 1752 έως το 1862, τα οικονομικά του Πατριαρχείου Κωνσταντινουπόλεως, στην εκλογή Πατριάρχη του οποίου οι συντεχνίες της Πόλης δια των αντιπροσώπων τους μετέχουν μέχρι και το 1858. Το κύρος των



συντεχνιτών στο Πατριαρχείο καταδεικνύεται και από τη γλώσσα, με την οποία απευθύνονται προς αυτούς οι Πατριάρχες: «χρησιμώτατοι και τιμιώτατοι πρωτομαϊστορες των τιμίων ρουφετίων», «ευλογημένα ρουφέτια», «θεοφρούρητα ρουφέτια», κ.λπ.

Η πολλαπλή αυτή οικονομική και κοινωνική δράση των συντεχνιών καθώς και το κύρος που αυτές απολάμβαναν, τις καθιστούν υπολογίσιμο παράγοντα της ζωής των πόλεων και, επομένως έναν από τους δυνάμει ρυθμιστές της πολιτικής ζωής των τελευταίων. Από τον 18ο αι., μάλιστα, που η οικονομική ζωή των ορθόδοξων της Οθωμανικής Αυτοκρατορίας λαμβάνει νέα ποιότητα και δυναμική, σε αρκετές πόλεις

**Από το 18ο αι. η οικονομική ζωή των ορθόδοξων λαμβάνει νέα ποιότητα και δυναμική**

της Βαλκανικής παρουσιάζεται συντονιστικό όργανο διοίκησης όλων των συντεχνιών (Θεσσαλονίκη, Σέρρες, Κοζάνη, Μοσχόπολη, Νάουσα) προσδίδοντας ακόμη μεγαλύτερο βάρος στο θεσμό και τους φορείς του· έτσι, στις πόλεις αυτές, αλλά και σε άλλες με ανεπτυγμένη οικονομική ζωή και ισχυρές συντεχνίες (Σιάτιστα, Έδεσσα, Βέρροια, Διδυμότειχο, Καστοριά, Τρίκαλα, Φιλιππούπολη, Ιωάννινα, Αθήνα, Μελένικο, Λάρισα, Αδριανούπολη, Σμύρνη, κ.α.) δέσμη συντεχνιών παίζει, είτε ως άτομα είτε ως φορείς, κεντρικό ρόλο στα πολιτικά πράγματα του τόπου τους. Έντονη είναι η παρουσία των συντεχνιών στις πολιτικές μερίδες δηλ. στα «ταράφια», που στις πόλεις αυτές αντιπαλεύουν μεταξύ τους για τη νομή της εξουσίας, ερχόμενες σε σύγκρουση και με την Εκκλησία, όπως στην Κοζάνη στο β' μισό του 18ου αι., στη Λάρισα, στην Ύδρα, στη Σμύρνη και τη Φιλιππούπολη στο α' μισό του 19ου αι. Το ίδιο έντονα πολιτικό ρόλο παίζουν οι συντεχνίες της Κωνσταντινούπολης, αλλά και πόλεων της Μ. Ασίας, κατά τη βαθιά κρίση που προκλήθηκε μεταξύ των ορθόδοξων πληθυσμών της Οθωμανικής Αυτοκρατορίας σε διάφορα κρίσιμα θέματα όπως π.χ. εκείνο του αναβαπτισμού των καθολικών που επιθυμούσαν να γίνουν ορθόδοξοι, που ανακινήθηκε από το Πατριαρχείο Κωνσταντινουπόλεως ανάμεσα στα έτη 1750-1757.

Η πολιτική εξουσία των φορέων της οικονομικής ζωής γίνεται μεγαλύτερη εκεί όπου οι οικονομικές δραστηριότητες αφορούν όχι μόνο μία πόλη, αλλά μία ευρύτερη περιοχή· έτσι, οι κάτοικοι των Μαντεμοχωρίων της Χαλικιδικής, των Μαστιχοχωρίων της Χίου, των 24 χωριών του Πηλίου καθώς και εκείνοι της πε-



**ΠΑΖΑΡΙ ΒΑΜΒΑΚΙΟΥ ΣΤΗΝ ΚΩΝΣΤΑΝΤΙΝΟΥΠΟΛΗ** Ed. De Amicis, *Constantinople*, Παρίσι, 1883, σ. 119.





**ΦΙΛΙΠΠΟΥΠΟΛΗ.**

Σημερινή άποψη δρόμου από την παλιά πόλη.

ριοχής των Αμπελακίων συναρθρώνουν τις οικονομικές δραστηριότητές τους σε ένα σχήμα ευέλικτου συντονισμού δράσης με έντονα τα στοιχεία της συντεχνιακής οργάνωσης, που πλαισιώνεται από ένα παράλληλο σχήμα τοπικής αυτοδιοίκησης το οποίο, με τη σειρά του, τρέφεται και τρέφεται από την δράση των οικονομικά ενεργότερων μελών των κοινοτήτων αυτών.

Η περίπτωση των Αμπελακίων ειδικά, χρήζει ιδιαίτερης προσοχής καθώς στην κομόπολη αυτή του Κισσάβου και στα γύρω της χωριά αναπτύχθηκε, κατά το β΄ μισό του 18ου αι., μία εξαιρετικά ανθηρή οικονομική δραστηριότητα βαφής και εμπορίας βαμβακερών νημάτων, που μετέτρεψε τα Αμπελάκια σε «κομόπολη της Ολλανδίας», όπως τα παρομοίωσε ο F. Beaujour, πρόξενος της Γαλλίας στη Θεσσαλονίκη, στο β΄ μισό του 18ου αι. Τα νήματα των Αμπελακιωτών εξάγονταν στη Βιέννη, Λειψία, Δρέσδη, Πέστη, Τεργέστη, Κωνσταντινούπολη και Σμύρνη και θεωρούνταν τα καλύτερα κόκκινα νήματα της εποχής. Οι Αμπελακιώτες έμποροι και παραγωγοί συστήνουν στα 1771, 1795 και 1804 «κοινές συντροφίες» συνεργατικού τύπου

με έντονα συντεχνιακά χαρακτηριστικά αλλά και επιρροές από τη λειτουργία αντίστοιχων παραγωγικών ενώσεων της Αυστρίας. Οι κοινές αυτές συντροφίες συντονίζουν την επιμέρους δράση παραγωγών και εμπόρων καθώς και τα της κατανομής του κέρδους μεταξύ των συμμετεχόντων, ενώ μέλη τους παίζουν κε-

**Ο ανταγωνισμός με την αγγλική βιομηχανία καταρράκωσε τις βιοτεχνίες των Αμπελακίων**

ντρικό ρόλο στη διοίκηση των Αμπελακίων και της περιοχής τους. Διεθνείς δυσμενείς συγκυρίες, επιδημίες πανώλης, αλλά, κυρίως, ο βιομηχανικός ανταγωνισμός από την Αγγλία επιφέρει το τέλος της λαμπρής βιοτεχνίας των Αμπελακίων, που ήδη ψυχορραγεί γύρω στα 1815: «... πάρετε άλλα μέτρα να γέννη το πράγμα πολύ ευθυνότερο, επλάκωσαν τόσο ώστε τόπον δεν έχουν να τα βάλουν· έπειτα, οι φάβρικές εδώ και αλλού κάνουν από το εγγλέζικον και τους δίδει καλλίτερον χέρι, δια τούτο πρέπει ημείς να προσπαθήσωμε να το φκιάσωμε ευθηνά και καλά»,





ΣΥΝΤΕΧΝΙΕΣ

## Τα μαστοροχώρια της Ηπείρου

ΤΕΧΝΕΣ ΚΑΙ ΕΠΑΓΓΕΛΜΑΤΑ ΤΗΣ ΥΠΑΙΘΡΟΥ

**Οι συντεχνίες των Ηπειρωτών μαστόρων έχουν ιστορική αφετηρία το 16ο αιώνα και προέρχονται, κυρίως, από τα μαστοροχώρια του νομού Ιωαννίνων, την Πυρσόγιαννη και τη Βούρμπιανη. Στα χωριά αυτά αναδείχθηκαν φημισμένοι «μαστόροι» και αναπτύχθηκαν εξειδικευμένες τεχνικές στο χτίσιμο της πέτρας: τεχνικές πελεκημένης πέτρας και ξερολιθιάς. Οργανωμένοι σε συντεχνίες (μπουλούκια), με άγραφους αυστηρούς κανονισμούς και δική τους συνθηματική γλώσσα, οι μαστόροι της περιοχής αυτής άρχισαν να ταξιδεύουν σε όλο τον ελλαδικό χώρο και στη βαλκανική χερσόνησο και γενικότερα σε πόλεις και χωριά της Οθωμανικής Αυτοκρατορίας κατασκευάζοντας κάθε είδους δημόσια και**

ιδιωτικά κτίρια: γεφύρια, τζαμιά, χαμάμ, σπίτια, αρχοντικά, φάρους, εκκλησίες, καμπαναριά, σχολές, σχολεία, στέρνες, νερόμυλους, νεροτριβές, αποθήκες, ελαιστριβεία, έργα, κατά γενική ομολογία, μεγάλης αρχιτεκτονικής αξίας.

Στον ύστερο 19ο αιώνα επεξέτειναν τις δραστηριότητές τους στην Αφρική: Αίγυπτο, Σουδάν, Αιθιοπία, Κονγκό, στην Περσία, Ρωσία, μέχρι και στις Ηνωμένες Πολιτείες Αμερικής συγκροτήθηκαν από Ηπειρώτες μετανάστες μπουλούκια, που συμμετείχαν στην κατασκευή μεγάλων δημόσιων έργων.

Στη φωτογραφία, λιθόκτιστο γεφύρι στα Ζαγόρια, έργο Ηπειρωτών μαστόρων.

*Ιωάννινα 1890 - 1950*, Αθήνα, Ολκός/Ριζάρειον Ίδρυμα, 1996, σελ 58.



**ΧΑΜΑΛΗΔΕΣ ΣΕ ΑΝΑΠΑΥΣΗ.**

Ed. De Amicis,  
*Constantinople*, Παρίσι,  
1883, σ. 98.





**ΑΧΘΟΦΟΡΟΣ**

στην Κωνσταντινούπολη,  
Ed. De Amicis,  
Constantinople, Παρίσι,  
1883, σ. 162.

γράφουν με αγωνία Αμπελακιώτες έμποροι της Βιέννης στα 1816 προς τους τεχνίτες στην πατρίδα προετοιμάζοντας το έδαφος για την προσπάθεια εκβιομηχάνισης της παραγωγής των Αμπελακίων, προσπάθεια, όμως, που, τελικά, θα αποτύχει.

Ο άνισος ανταγωνισμός με την αγγλική, κυρίως, βιομηχανική παραγωγή, δεν καταρράκωσε μόνον ανθηρές βιοτεχνίες, όπως των Αμπελακίων, αλλά έπαιξε καταλυτικό ρόλο και στη συνολική σταδιακή αποσύνθεση των συντεχνιών της Οθωμανικής Αυτοκρατορίας, μια αποσύνθεση που είχε, ήδη, αρχίσει νωρίτερα με την παράλληλη επαγγελματική δράση εξωσυντεχνιακών στοιχείων, όπως Εβραίων από το 17ο αι. και γενιτσάρων από το 18ο αι. και εξής. Έτσι, όταν η περίφημη εταιρεία υφασματοπαραγωγής των αδελφών Γκιουμουσγκερντάν στη Φιλιππούπολη αναπτύσσει, στα μέσα του 19ου αι., τις δραστηριότητές της σε ολόκληρη την κεντρική Βαλκανική, στηριζόμενη, πλέον, σε διασκορπισμένες οικοτεχνικές μονάδες και σε παραγωγή εργοστασίου, το συντεχνιακό τοπίο είναι ήδη αλλοιωμένο, ώστε να επιτρέπει την εισβολή των μεθόδων μιας πρωτοβιομηχανικής εποχής που με αργούς ρυθμούς ανέτελλε, πια, στα Βαλκάνια. Τη δυναμική της νέας αυτής εποχής διαλαλεί η ίδια η θριαμβευτική επιγραφή στην είσοδο του εργοστασίου των Γκιουμουσγκερντάν:

«Είμαι κτήμα των κυρίων Μιχαήλ και Δημητράκη αδελφών Γκιουμουσγκερντάν του κλεινού Αθανασάκη Ανηγέρθην δε εκ βάθρων να δουλεύω αιωνίως εις τας μηχανάς μου ταύτας τα υφάσματα πλουσίως. Λοιπόν, φίλοι μου, βλέποντές με ευχθείτε μου καλώς να βγάζω καθ' ημέραν τους καρπούς μου ευτυχώς. Εν Φιλιππουπόλει 1853, Μαΐου 20».

**ΜΑΡΙΑ ΕΥΘΥΜΙΟΥ**

**ΒΙΒΛΙΟΓΡΑΦΙΑ**

**Σπ. Ασδρακάς**, «Οι συντεχνίες στην Τουρκοκρατία: οι οικονομικές λειτουργίες», στο *Ζητήματα Ιστορίας*, Θεμέλιο, Αθήνα 1983, σσ. 97-115.

**Gabriel Baer**, «The administrative, economic and social functions of Turkish guilds» στο: *International Journal of Middle East Studies*, 1/1 (1970) σσ. 28-50. Σε ελληνική μετάφραση, στο: Σπ. Ι. Ασδρακάς (επιμ.), *Η οικονομική δομή των βαλκανικών χωρών στα χρόνια της οθωμανικής κυριαρχίας, 1ε' - 1θ' αι.*, Μέλισσα, Αθήνα, 1979, σσ. 575-596.

**Gabriel Baer**, «Monopolies and restrictive practices of Turkish Guilds», στο: *Journal of the Economic and Social History of the Orient*, XIII/II (1979),

σσ. 145-165. Σε ελληνική μετάφραση, στο: Σπ. Ι. Ασδρακάς (επιμ.), *Η οικονομική δομή των βαλκανικών χωρών στα χρόνια της οθωμανικής κυριαρχίας, 1ε' - 1θ' αι.*, Μέλισσα, Αθήνα, 1979, σσ. 597-612.

**Omer Lufti Barkan** «Les principes économiques et sociaux de l'industrie urbaine et ses cadres corporatifs» στο *Actes du IIe Congres International des Etudes du Sud-Est europeen*, VI, Athenes, 1981, σσ. 147-153.

**N. Beldiceanu**, *La Ville Ottomane au XVe siècle*, Paris, Librairie d' Amerique et d' Orient, 1973.

**Ελένη Βουραζέλη-Μαρινάκου**, *Αι εν Θράκη συντεχνίαί των Ελλήνων κατά την Τουρκοκρατίαν*, Θεσσαλονίκη, 1950.

**Suraiya Faroqhi**, *Towns and townsmen of Ottoman Anatolia; trade, crafts and food production in an urban setting (1520-1630)*, Cambridge Studies in Islamic Civilization, 1984.

**Φ. Ηλιού**, «Κοινωνικοί αγώνες και Διαφωτισμός. Η περίπτωση της Σμύρνης (1819)», *E.M.N.E. - Μνήμων*, Αθήνα, 1981.

**Halil Inalcik**, «The Foundations of the Ottoman Economic - Social System in Cities», στο *Studia Balcanica*, 3 (1970).

**Μ. Καλλινδέρης**, *Αι συντεχνίαί της Κοζάνης επί Τουρκοκρατίας*, Θεσσαλονίκη, 1958.

**Μ. Καλλινδέρης**, *Αι συντεχνίαί και η εκκλησία επί Τουρκοκρατίας*, Εκκλησιαστικές εκδόσεις Εθνικής Εκατονπεντηκονταετηρίδος, Αθήνα, 1973.

**Βασ. Κρεμμυδάς**, *Οι σαπωνοποιές της Κρήτης στον 18ο αι.*, Αθήνα, 1974.

**Ηλ. Νικολόπουλος**, *Δομές και θεσμοί στην Τουρκοκρατία: τα Αμπελάκια και ο κοινωνικοοικονομικός μετασχηματισμός του ελλαδικού χώρου*, Κάλβος, Αθήνα, 1988.

**Daniel Panzac**, (επιμ.), *Les Villes dans l'Empire Ottoman: Activités et Sociétés*, CNRS Paris, 1994.

**Γ. Παπαγεωργίου**, *Οι συντεχνίες στα Γιάννενα κατά τον 19ο και τις αρχές του 20ου αιώνα*, Πανεπιστήμιο Ιωαννίνων, Ιωάννινα, 1982.

**Γ. Παπαγεωργίου**, «Η μαθητεία στα επαγγέλματα (16ος-20ος αι.)», *Ιστορικό Αρχείο Ελληνικής Νεολαίας*, Γενική Γραμματεία Νέας Γενιάς, Αθήνα, 1986.

**Κ. Παπαθανάση-Μουσιοπούλου**, *Συντεχνίες και επαγγέλματα στη Θράκη 1685-1920*, Πιτσιλός, Αθήνα, 1985.

**Nikolai Todorov**, *La Ville Balkanique (XVe - XIXe s.)* σε ελληνική μετάφραση: *Η βαλκανική πόλη, 15ος - 19ος αιώνας*, τ. Α' - Β', Θεμέλιο, Αθήνα 1986.

**Maria Tsicaloudaki**, *Pouvoirs et professions des communautes chretiennes urbaines dans l'Empire Ottoman (XVIIe-debut XIXe siecles): Serres, Philippopoli, Kozani, Larissa*, δακτυλ. διδακτορική διατριβή, 2 τόμοι, Πανεπιστήμιο Paris I-Sorbonne, Παρίσι, 2000.

**Georges Vajda**, «Les Corps de Metiers en Turquie», στο *Revue des Etudes Islamiques*, 8 (1934).